



RAPPORT D'ACTIVITÉ

2025/2026

SOMMAIRE

1

RAPPORT MORAL ET D'ORIENTATION

RAPPORT D'ACTIVITÉ ASSOCIATIF

2

3

RAPPORT D'ACTIVITÉ DES
ÉTABLISSEMENTS ET SERVICES

“

À la mémoire de toutes les personnes que nous avons accompagnées, et des salariés de l'Apei Moselle qui nous ont quittés depuis la dernière Assemblée Générale.

”

RAPPORT MORAL ET D'ORIENTATION

Le présent rapport moral et d'orientation témoigne de l'engagement de tous : personnes accompagnées, administrateurs, professionnels, proches, bénévoles dans la vie associative, au service des personnes en situation de handicap et de leurs familles. Mandatés pour représenter ou pour agir, chacun se mobilise avec conviction dans le respect des valeurs fondatrices de l'Apei Moselle et avec le souci permanent de l'intérêt collectif.

Le rôle central des membres de l'association

Les membres du Conseil d'administration, les membres des Comités Locaux de la Vie Associative, ainsi que les adhérents et les bénévoles occupent une place essentielle dans notre dynamique associative. Par leur implication, ils contribuent à faire vivre notre association, en restant attentifs aux besoins et attentes des personnes en situation de handicap et de leurs familles. Ils assurent un rôle indispensable d'écoute, de relais et de soutien auprès des familles et des aidants. Leur mobilisation participe pleinement à la pérennité et au développement de l'Apei Moselle.

Des professionnels investis

Nous tenons à saluer également l'engagement des professionnels de l'Apei Moselle. Leur expertise, leur créativité et leur dévouement au quotidien sont les piliers de la qualité de notre action. Dans un contexte exigeant, marqué par des défis humains et organisationnels, ils incarnent les valeurs de notre association. Leur travail permet à chaque personne

accompagnée de vivre pleinement ses projets et son avenir. Merci à tous nos professionnels pour leur énergie et leur professionnalisme, qui font la force de notre action collective.

Une année 2025-2026 déterminante

L'année 2025-2026 constitue une étape déterminante pour l'Apei Moselle avec la réécriture de notre projet associatif. Cette démarche collective nous invite à réinterroger nos valeurs, à préciser nos missions et à définir une vision partagée pour l'avenir. Elle traduit notre volonté de consolider notre action, de réaffirmer notre exigence de qualité et de définir collectivement un cap pour les cinq années à venir.

Une telle ambition ne peut se concrétiser sans l'implication de l'ensemble des acteurs de l'association.

Nous adressons nos sincères remerciements aux bénévoles, aux administrateurs et aux professionnels qui œuvrent chaque jour pour permettre à chaque personne accompagnée de s'épanouir pleinement. Leur engagement contribue à faire de l'Apei Moselle une association reconnue, engagée et tournée vers l'avenir.

Fidèle à ses valeurs d'humanisme, de respect et de dignité, de solidarité, l'Apei Moselle poursuit sa mission avec détermination, dans un contexte en constante évolution.

Ensemble, faisons vivre nos valeurs !

L'année 2025 a été marquée par des avancées significatives qui traduisent la volonté de l'Apei Moselle d'adapter en permanence son action pour répondre aux besoins des personnes en situation de handicap et de leurs familles. Notre association poursuit sa transformation pour mieux répondre à leurs attentes dans un environnement qui connaît de profonds changements. Dans ce contexte, notre responsabilité est de leur apporter des réponses toujours plus personnalisées, plus souples et mieux coordonnées.

Dans cette perspective, trois axes ont guidé nos actions :

- L'évolution de notre offre de services,
- Le renforcement de l'environnement de travail et la formation des professionnels,
- La réécriture de notre projet associatif « L'Apei Moselle de demain ».

Ces orientations convergent vers un objectif commun : placer la qualité de l'accompagnement des personnes en situation de handicap au cœur de nos actions, consolider notre organisation et préparer l'avenir.

AXE 1

Faire évoluer notre offre afin de mieux répondre aux attentes et aux besoins des personnes en situation de handicap tout au long de leur parcours de vie

Cette évolution répond à plusieurs enjeux : le vieillissement des personnes en situation de handicap, l'émergence de situations plus complexes, ainsi que le développement des actions en matière d'autodétermination.

Il s'agit également d'apporter des réponses plus individualisées, plus souples et mieux articulées entre les secteurs, afin de sécuriser les parcours et d'éviter les ruptures.

Cette dynamique se concrétise à travers la réalisation de plusieurs actions : extensions d'établissements et de dispositifs existants, développement de nouvelles modalités d'accueil, renforcement des partenariats et promotion de l'inclusion, notamment dans les domaines de la citoyenneté, de la culture et du sport.

Notre ambition est de construire des parcours plus fluides, plus lisibles et davantage en adéquation avec les attentes et les besoins des personnes accompagnées et de leurs proches, tout en garantissant un haut niveau de qualité d'accompagnement.

AXE 2

Poursuivre le projet « L'Apei Moselle de demain »

Engagée dans une nouvelle étape de son développement, l'association poursuit le projet « L'Apei Moselle de demain », qui vise à moderniser sa gouvernance et à réécrire son projet associatif.

L'objectif est de renforcer la cohésion d'une organisation multisite, en définissant un cap partagé en associant l'ensemble des parties prenantes, notamment les personnes en situation de handicap, les familles, les professionnels et les adhérents.

La modernisation de la gouvernance s'est appuyée sur la clarification du rôle des différentes instances, un renforcement de l'implication des adhérents et des familles, ainsi qu'une participation accrue des personnes accompagnées dans la vie associative.

La réécriture du projet associatif permettra de réaffirmer ce qui nous unit (nos valeurs), ce que nous faisons (nos missions) et où nous souhaitons aller (notre vision), avec un fil rouge : la qualité de l'accompagnement.

AXE 3

Cultiver un environnement de travail dynamique et soutenir l'engagement des professionnels

La réussite de l'évolution de l'offre et le déploiement de notre projet associatif reposent sur l'engagement des professionnels. Dans un contexte marqué par des tensions en matière de recrutement, avec des enjeux forts comme l'attractivité des métiers, la fidélisation des équipes, la complexification des accompagnements, il est indispensable de porter une attention particulière aux conditions de travail.

L'Apei Moselle s'attache à promouvoir un environnement de travail dynamique et engagé fondé sur le bien-être, la reconnaissance, le développement des compétences. Une attention particulière est accordée à la qualité de vie et aux conditions de travail (QVCT), à la formation, à l'écoute des équipes et aux parcours professionnels.

Soutenir les équipes, c'est aussi renforcer notre capacité à innover, à nous adapter et à relever les défis de demain.

L'Apei Moselle est une association forte de son histoire, de ses valeurs — humanisme, respect et dignité, solidarité — et surtout de celles et ceux qui œuvrent au quotidien pour la faire vivre. Grâce à l'implication de tous, nous avons la conviction que nous saurons construire, ensemble, une gouvernance moderne, un Projet Associatif ambitieux, et un avenir plus inclusif, dans le but d'offrir un accompagnement toujours plus optimal et bienveillant pour les personnes en situation de handicap et un meilleur soutien à leurs familles.

Antoine SOLIMINE
Président de l'Apei Moselle

LES MEMBRES DU CONSEIL D'ADMINISTRATION LES MEMBRES DU BUREAU

au 26/03/2026

Antoine SOLIMINE

Président

Ralph LANG

Vice-Président

Muriel FRANCK

Présidente adjointe en charge
du territoire de Thionville

Sylvie PROVOT

Présidente adjointe en charge
du territoire de Rosselle et Nied

Catherine MULLER-GÜLDNER

Secrétaire

Isabelle SONZOGNI

Secrétaire adjointe

Christian FRANTZ

Trésorier

Administratrices
et administrateurs

Carole BACH

Philippe BLIN

Michel BOURHOVEN

Jean-Paul CASPAR

Catherine LEHMANN

Marie-Rose NANTERN

Michel PY

Lydie RACZKIEWICZ

Béatrice ROLE

Laurence THIRY



RAPPORT D'ACTIVITÉ ASSOCIATIF



2

GOUVERNANCE ET VIE DE L'INSTANCE

Au cours de l'exercice 2025, **les deux Comités Locaux de la Vie Associative (CLVA), Thionville et Rosselle et Nied, ont poursuivi leur engagement** au service des personnes accompagnées, des familles et de la vie associative de l'Apei Moselle. Les deux instances ont maintenu un rythme d'activités soutenu, avec la tenue régulière de réunions plénières (au nombre de 6 par instance) et une mobilisation forte de leurs membres. Cette année a également été marquée par l'arrivée de **nouveaux bénévoles**, venant renforcer cette dynamique et apporter un regard neuf sur les actions menées. Nous remercions les nouveaux membres pour leur engagement : **Philippe MONTAGNER** et **André PAMPEL**.

Les membres des CLVA ont assuré une **présence constante** aux Conseils de la Vie Sociale (CVS) des établissements de l'Apei Moselle ainsi que dans les différentes instances extérieures, CCAS, CDSA (Commission départementale d'accessibilité) et CCA (Commission Communale d'Accessibilité), Udapei Moselle (Union Départementale Apei Moselle), Unapei Grand Est, CDAPH (Commission Départementale des droits à l'Autonomie des Personnes handicapées).

SOUTIEN AUX FAMILLES ET VIE ASSOCIATIVE

L'accompagnement des personnes accueillies et des familles demeure au cœur de la mission des Comités Locaux de la Vie Associative. Les membres des CLVA sont notamment mobilisés pour répondre aux sollicitations individuelles par des **rendez-vous personnalisés**. L'accompagnement des proches prend des formes variées selon les territoires : **accueil des nouveaux parents** au sein des Instituts Médico-Educatifs, **rencontres « de Parents à Parents »** ou encore **temps d'écoute** plus informels.

Au-delà des actions de proximité, les CLVA ont continué de jouer un rôle important dans l'animation de la vie

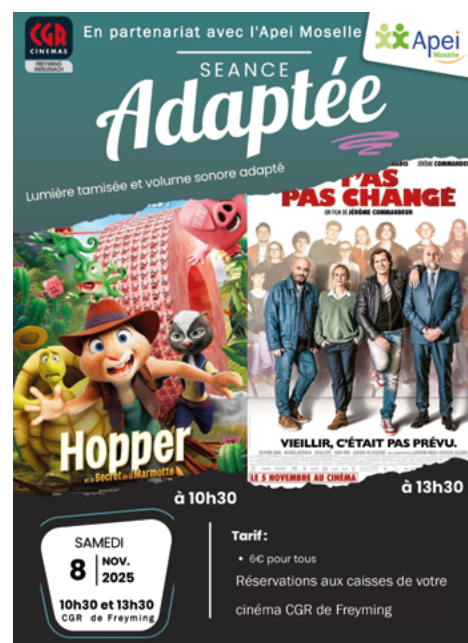
associative, avec un **engagement des bénévoles qui ne faiblit pas** au service de la réussite des événements : Opération Brioches de l'Amitié, Marche de Printemps à Guénange, Disco Party, Carnaval...

PARTENARIATS ET INCLUSION

L'année 2025 a vu naître et se consolider des projets inclusifs majeurs.

Des **journées de découverte environnementale** ont été organisées avec des partenaires associatifs et bancaires, le District du Crédit Mutuel et l'association « L'Appel de la Forêt ». Des **temps de rencontre intergénérationnelle** ont également vu le jour avec des lycéens (Lycée La Providence), permettant de partager des moments de jeux et d'échanges avec des résidents du FAP La Milliaire, une expérience qui sera renouvelée l'an prochain. Dans le **domaine sportif**, des bénévoles se sont mobilisés pour faciliter les déplacements de travailleurs d'ESAT engagés au sein du club de football de Trémery, avec lequel l'Apei Moselle a signé une convention de partenariat.

L'accès à la culture s'est poursuivi à travers des **séances de cinéma adaptées** proposées tous les premiers samedis du mois par le cinéma CGR de Freyming-Merlebach.



RAYONNEMENT ET ÉVÉNEMENTS

Les CLVA ont rayonné sur le territoire à travers des événements d'envergure. La **36^e Marche de Printemps à Guénange** a été un véritable succès avec plus de 600 participants. La **Disco Party** et le **Carnaval**, organisés respectivement à Saint-Avold et à Forbach, ont réuni en moyenne 150 participants à chaque événement.



Marche de printemps à Guénange



Disco Party

Ils ont également enrichi l'information des familles à travers l'organisation de **conférences thématiques** sur la gestion du patrimoine avec le cabinet Jiminy Conseil ou des enjeux liés à la retraite. La présence des CLVA sur différents salons (Autisme à Florange, Aidants à Terville et à Creutzwald, Séniors à Yutz) a permis de porter haut les couleurs de l'Apei Moselle.

PERSPECTIVES ET PROJETS 2026

Pour l'année à venir, les Comités Locaux de la Vie Associative portent des **ambitions fortes**. Ils s'investiront notamment dans un travail commun de réflexion sur l'affectation des bénéficiaires de l'OBA (Opération Brioche de l'Amitié) en faveur des personnes accueillies.

L'année 2026 est également marquée par de nouvelles avancées en matière d'accès à la culture, avec la concrétisation d'un partenariat avec Ciné Relax et le cinéma Kinopolis de Thionville. Une séance de cinéma « Ciné Relax » a lieu tous les derniers dimanches du mois.

Les CLVA ont un rôle essentiel dans la dynamique associative et contribuent activement au soutien des familles et à la visibilité de l'association.

LE CINÉMA POUR TOUS AU KINEPOLIS DE THIONVILLE

Le cinéma, c'est pour tout le monde !

6.50 € LA PLACE

Séance Relax
Jumpers
Animation, Aventure (Duras incarné de Daniel Chong)

Dimanche
29 mars 2026 à 10h40
Au cinéma Kinopolis Thionville
Tarif : 6,50 euros

Ciné Relax Thionville (un Ciné-ma différenciel) organisé par :
Apei Moselle et Kinopolis Thionville

Une séance Relax, c'est quoi ?
Une animation ludique adaptée aux personnes avec un handicap mental et/ou physique.
Une animation adaptée au cinéma. Présence de bénévoles, information de l'ensemble du public. Son audible. Lumière éteinte progressivement. 14 publicités et bandes annonces.

Ciné Relax Thionville fait partie du réseau national Ciné Relax (un Ciné-ma différenciel).
Pour plus d'informations : www.culture.moselle.fr

CHRISTIANE FAUST : 06 88 50 28 57
ANDRE PAMPEL : 06 99 97 30 18
cinema-adapte-thionville@apeimoselle.fr

RAPPORT D'ACTIVITÉ DES ÉTABLISSEMENTS ET SERVICES



LA PRÉSENTATION DES DIFFÉRENTS SECTEURS

LES PROJETS DE L'APEI MOSELLE

LA VIE DES ÉTABLISSEMENTS ET SERVICES

LES MOUVEMENTS DES PERSONNES ACCOMPAGNÉES

L'APEI MOSELLE DE DEMAIN, UN PROJET ASSOCIATIF AMBITIEUX

LES SERVICES SUPPORT DU SIÈGE



LA PRÉSENTATION DES DIFFÉRENTS SECTEURS


LE SECTEUR HABITAT

(Chiffres au 30/04/2026)

Structure	Directeur (trice)	Implantation	Nombre de salariés en ETP	Nombre total de places
FAS Pefferkorn	Fabien PRZERACKI	Forbach	45	24
FAM Pefferkorn				40
FAS Les Sereins	Marie-Paule CARDINAL	Saint-Avold	45	36
FAM Les Sereins				29
MAS L'Albatros	Laurence RENARD SCHILD	Thionville	93	32
FAM L'Albatros				32
FAS Le Verger				61
MAS Les Marronniers	Barbara DEMARET	Guénange	76	50
SSIAD				10
EAT				12
SAVS	Hélène CARRE	Thionville et Saint-Avold	17	105
SAMSAH		Thionville		23
FAP THIONVILLE	Aurélie SARTORI	Thionville	72	132
FESAT Clairvil	Corinne GENIN	Valmont	63	52
FESAT Le Parcours		Faulquemont		26
FESAT Les Amarres		Valmont		26
TOTAL			415	690

22

ÉTABLISSEMENTS ET SERVICES




PLUS DE 500 SALARIÉS

en 2025 tous types de contrats confondus

- ▶ **4** Foyers d'Accueil Spécialisés (FAS)
- ▶ **3** Foyers d'Accueil Médicalisés (FAM)
- ▶ **2** Maisons d'Accueil Médicalisées (MAS)
- ▶ **7** Foyers d'Hébergement pour travailleurs d'ESAT, avec aussi des places de PHV
- ▶ **1** Service de Soins Infirmiers à domicile

- ▶ **1** Etablissement d'Accueil Temporaire (EAT)
- ▶ **2** Services d'Accompagnement à la Vie Sociale (SAVS)
- ▶ **1** Services d'Accompagnement médico-social pour adulte handicapé
- ▶ **1** Service de suite



690

ADULTES BÉNÉFICIAIRES

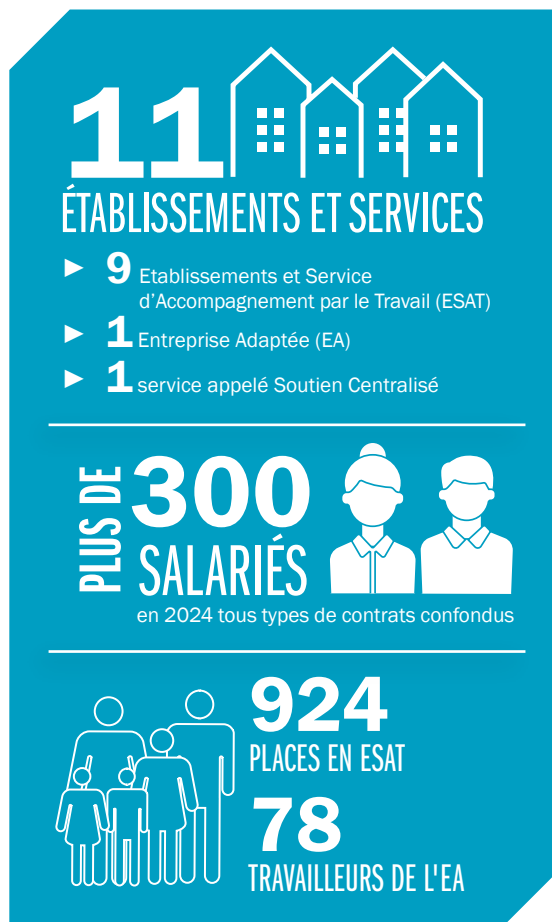


LE SECTEUR TRAVAIL

(Chiffres au 30/04/2026)

Structure	Directeur (trice)	Implantation	Nombre de salariés en ETP	Nombre total de places
EA La Fensch	Raphael CLEMENT	Seremange	92	78
ESAT Le Castel		Volkrange	17	104
ESAT La Vallée	David GEHL	Seremange	16	161
ESAT L'Envol		Bertrange	12	
ESAT Le Corail	Frédéric PETITJEAN	Yutz	32	102
ESAT Ste-Agathe	Martinho MONTEIRO	Florange	28	148
ESAT De Brack	Claire ROBIN	St-Avold	30	138
ESAT Le Village		Altwiller		
ESAT Les Ateliers du Golf	Christine JAGER	Falquemont	22	94
ESAT Les Chenevières	Quentin PERRIN	Betting	18	96
ESAT Les Genêts		Creutzwald	17	81
Soutien centralisé*	Nathalie GUYOMAR	Florange	9	
TOTAL			261	924 places ESAT et 78 travailleurs de l'EA

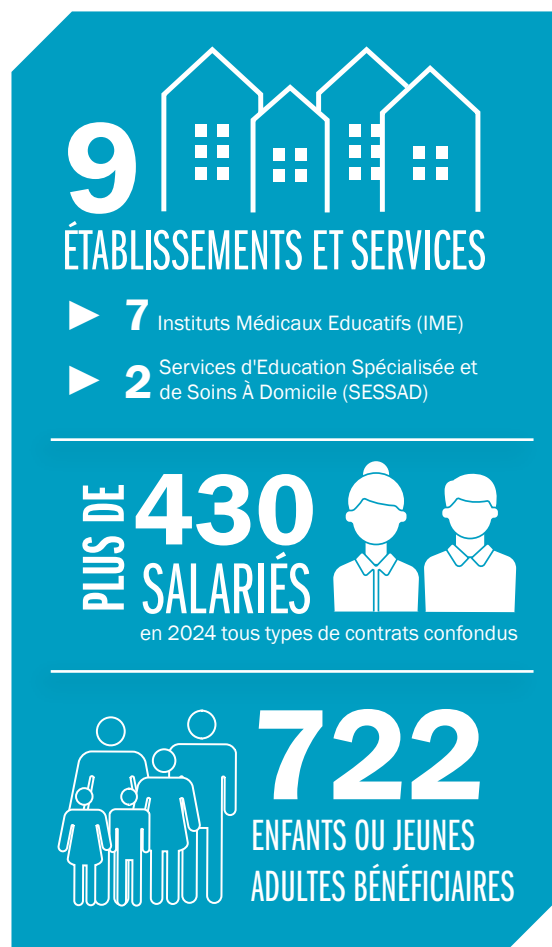
(*) Le service Soutien Centralisé devient MOTIV' en 2026



LE SECTEUR ENFANCE

(Chiffres au 30/04/2026)

Structure	Directeur (trice)	Implantation	Nombre de salariés en ETP	Nombre total de places
IME L'Horizon	Laurence CORDIER	Thionville	46	60
		Guénange		46
IME La Sapinière	Florence VALENTE	Aumetz	89	30
IME Le Château		Inglange		43
SESSAD Thionville	Stéphane GEBLER	Thionville	47	87
SESSAD Les Hirondelles		Creutzwald		90
IME Les Primevères	Widad BOOG BOOG	Knutange	71	80
IME Les Genêts	Solène GULDNER	Creutzwald	31	86
IME De Guise	Rachel STELLA	Forbach	35	80
IME Le Wenheck	Anne BOUCHER	St-Avold	43	120
TOTAL			362	722



Le nouveau directeur en 2025 :

Stéphane GEBLER, directeur des SESSAD et services associés. Ancien chef de service du SESSAD Les Hirondelles et ancien Directeur des formations à l'IRTS de Lorraine.



LES PROJETS DE L'APEI MOSELLE

2025, UNE ANNÉE CHARNIÈRE POUR LE SECTEUR HABITAT DE L'APEI MOSELLE

L'année 2025 s'est imposée comme un tournant majeur pour le secteur Habitat de l'Apei Moselle, une année dense, exigeante, mais profondément féconde, portée par l'engagement quotidien des équipes et par une dynamique de transformation qui s'inscrit pleinement dans les orientations nationales du médico-social. Dans un contexte où les politiques publiques appellent à repenser l'offre, à décloisonner les établissements, à éviter les ruptures de parcours et à favoriser l'autodétermination, **l'Apei Moselle a su démontrer sa capacité à anticiper, à innover et à construire des réponses adaptées aux besoins du territoire.**

Cette année aura été marquée par l'avancée simultanée de **trois projets structurants** : l'un totalement abouti, celui des Sereins ; deux autres en phase de finalisation, le dispositif Volkrange et le projet sur le territoire Rosselle-Nied englobant les foyers de Faulquemont, Valmont, Saint-Avoid et le futur projet dans la ville de Creutzwald. Plusieurs étapes décisives ont été franchies, notamment l'ouverture de la résidence Les Sources, l'extension des Sereins et la poursuite du réaménagement de Clairvil. Parallèlement, plusieurs dossiers AMI ont reçu une réponse favorable, permettant l'ouverture de dix places supplémentaires en semi internats réparties entre FAM et MAS, renforçant ainsi la capacité d'accueil du territoire.

L'EXTENSION DE LA RÉSIDENCE LES SEREINS AU SERVICE DE NOUVEAUX ACCOMPAGNEMENTS

À la résidence Les Sereins, l'extension réalisée en 2025 a permis l'émergence d'un projet innovant, pensé comme une nouvelle stratification sociale dans le champ du handicap, à mi chemin entre les foyers traditionnels centrés sur des activités occupationnelles et celles via l'accompagnement par le travail. Cette évolution s'est incarnée dans une trans-

formation immobilière avec la création d'une grande salle polyvalente et de plusieurs salles d'activités supplémentaires, offrant aux résidents des espaces plus vastes, plus modulables et plus adaptés à leurs besoins. Ces nouveaux lieux de vie et de travail permettent d'accueillir des projets variés, de soutenir des apprentissages individualisés et de multiplier les opportunités d'expression, de participation et de valorisation.

Ce projet, résolument tourné vers la reconnaissance des rôles sociaux, place les personnes accompagnées au cœur d'un dispositif qui reconnaît leurs compétences, leurs aspirations et leur potentiel. Il favorise l'acquisition de savoir être et de savoir faire, essentiels à l'épanouissement social et professionnel, et constitue un levier puissant de reconnaissance et d'estime de soi. Les éducateurs y jouent un rôle déterminant : ils structurent les activités, organisent les actions, adaptent les tâches et garantissent une prise en charge individualisée, respectueuse des capacités et des besoins de chacun. Grâce à l'extension immobilière, ils disposent désormais d'espaces plus fonctionnels pour déployer des ateliers variés, encourager les initiatives et accompagner les personnes dans des parcours d'insertion plus ambitieux et plus ouverts sur la cité.

INAUGURATION DE LA RÉSIDENCE LES SOURCES : UNE PIERRE DU DISPOSITIF INNOVANT DÉPLOYÉ SUR LE SITE DE VOLKRange

Un autre temps fort de l'année fut **l'inauguration, le 2 octobre 2025, de la résidence Les Sources à Volkrange**. Autour des résidents, des familles et des professionnels, étaient présents Antoine Solimine, président de l'Apei Moselle, Luc Gateau, président de l'Unapei, ainsi que des représentants de l'État,

du Département, de l'ARS Grand Est et de la Ville de Thionville. Cette nouvelle structure, pensée pour les personnes avec troubles autistiques, vient compléter un dispositif personnalisé et centré sur le parcours de vie. Elle s'inscrit dans un territoire sous tension où, fin 2024, quatre vingt quatorze jeunes adultes étaient encore maintenus en IME faute de place adulte et où quatre cent soixante adultes attendaient un hébergement en FAS, FAM ou MAS.

Le site de Volkrange, conçu comme une plateforme unique regroupant FAS, FAM et MAS, propose l'ensemble des modalités d'accueil : hébergement permanent, temporaire, d'urgence, accueil de jour permanent ou temporaire. Les équipes sanitaires et éducatives y travaillent sur un plateau technique commun, sous une direction unifiée, permettant une coordination fine et une continuité de l'accompagnement. Grâce à cette organisation, l'Apei Moselle peut proposer des parcours de vie fluides, évolutifs, adaptés en permanence aux besoins des personnes et à leur projet de vie, tout en évitant les ruptures de parcours.

L'ouverture de la résidence Les Sources marque la finalisation de la première étape du dispositif Volkrange. Les résidents de l'Albatros ont rejoint leur nouveau lieu de vie, tandis que les espaces libérés permettront d'accueillir certains résidents du FAS Le Verger. Une seconde phase de réaménagement permettra ensuite de recevoir des personnes jusque là maintenues en IME au titre de l'amendement Creton. L'ensemble des mouvements sera finalisé au premier semestre 2026, portant la capacité du site de quatre vingt dix neuf à cent vingt trois places.

VERS UNE NOUVELLE ORGANISATION DE L'ACCOMPAGNEMENT SUR ROSSELLE ET NIED

Sur le territoire de Rosselle et Nied, l'année 2025 s'inscrit dans la continuité d'un travail engagé depuis plusieurs années. La première étape de ce vaste projet fut l'ouverture du foyer Le Parcours, il y a deux ans. Cette structure a joué un rôle déterminant : elle a permis de fluidifier les parcours des jeunes adultes en transition IMPro-ESAT, de proposer un hébergement temporaire adapté aux stages professionnels et, surtout, de réduire progressivement le nombre de résidents à Clairvil, condition indispensable au lancement de sa transformation.



Clairvil deviendra ainsi un FAP accueillant des personnes relevant du FAS, dont des jeunes sous aménagement Creton, des personnes PHV, ainsi qu'un accueil de jour de six places permanentes et une temporaire. Les travaux se font alors que Clairvil, reste un établissement d'accueil. Le nombre de résidents a été suffisamment réduit pour garantir la sécurité, et l'ouverture progressive des hébergements est prévue pour le troisième trimestre 2026.

À Creutzwald, après plusieurs scénarios et ajustements, le projet a évolué pour atteindre un budget final de six millions d'euros. Le projet avance, le permis de construire a été déposé et validé. Ce futur FAP de vingt cinq places, offrira un lieu de vie à taille humaine, répondant aux besoins identifiés du territoire.

Les Amarres, quant à eux, ont engagé une évolution d'agrément visant à transformer une place d'hébergement temporaire en place permanente, afin de s'adapter à la baisse de la demande de séjours temporaires et à l'évolution des besoins du territoire.

2025 aura été une année de transformation, d'avancées concrètes et de décisions structurantes. Elle aura surtout été l'année où l'Apei Moselle a démontré sa capacité à anticiper les évolutions nationales, à adapter son offre, à innover et à valoriser les compétences de ses équipes. Au cœur de ces projets, il y a les personnes accompagnées : leurs besoins, leurs aspirations, leurs parcours de vie.

Transformer l'offre, ce n'est pas seulement construire des bâtiments ou adapter des accompagnements : c'est ouvrir des horizons.

INNOVER, ACCOMPAGNER, DÉVELOPPER : LA TRANSFORMATION DU SECTEUR TRAVAIL

LE NOUVEAU PARCOURS D'ACCOMPAGNEMENT EN ESAT ET L'ÉVOLUTION DU SERVICE SOUTIEN CENTRALISÉ DE L'APEI MOSELLE

Entre 2024 et 2026, le Secteur Travail de l'Apei Moselle engage une transformation ambitieuse de son organisation et de ses pratiques, afin de renforcer la qualité de l'accompagnement proposé aux 940 travailleurs accueillis dans les 9 ESAT du territoire.

Cette évolution s'inscrit dans un contexte national riche (réformes du secteur médico-social, loi Plein Emploi, transformation des ESAT) et répond aux orientations associatives visant à harmoniser, moderniser et sécuriser les parcours des travailleurs.

Deux axes majeurs structurent cette dynamique :

1. La conception d'un Parcours d'accompagnement en ESAT harmonisé, lisible et robuste.
2. La refonte du Service Soutien Centralisé, décliné en 4 axes transverses à compter de 2026.

Les enjeux identifiés pour les ESAT

Les analyses menées en 2024-2025 ont fait émerger **plusieurs défis structurants** :

- Proposer une diversité de métiers attractifs et économiquement pertinents,
- Valoriser les compétences via la RAE, la VAE et l'AFEST,
- Offrir un accompagnement adapté à tous les profils favorisant l'autodétermination de chacun,
- Harmoniser les pratiques entre les deux territoires,
- Renforcer la dynamique de projets, formations et partenariats,
- Fluidifier les parcours internes et externes, et adopter une posture d'accompagnement qui privilégie l'autonomie, la progression et le bien-être.

Le nouveau Service Soutien Centralisé (2026)

À partir de janvier 2026, le service est totalement réorganisé pour opérer **quatre grands axes transverses**, identiques dans les deux territoires.

AXE 1

Admission, Remobilisation, Suivi des sortants

- Gestion des listes d'attente des 9 ESAT
- Accompagnement individualisé soutenu des nouvelles admissions
- Prise en charge des situations de rupture (remobilisation)
- Suivi post-départ pendant 3 ans
- Préparation à la sortie et à la retraite

AXE 2

Formations

- Identification des besoins en compétences
- Mobilisation des formations externes
- Conception de formations internes
- Mise en œuvre des RAE & AFEST
- Évaluation continue des actions de formation

AXE 3

Orientation et Mobilité Professionnelle

- Appui à la construction du projet professionnel
- Accompagnement vers le MOT : bilans, stages, insertion
- Lien avec les entreprises et développement de réseau
- Suivi des parcours de découverte ou d'insertion

AXE 4

Sport Santé en ESAT

- Promotion et animation du sport-santé dans les 9 ESAT
- Sensibilisation aux bienfaits de l'activité physique
- Pratique régulière d'activités physiques adaptées
- Coordination de l'inclusion sportive en milieu ordinaire



Inauguration du site Arsensia le 12 juin 2026 lors des portes ouvertes de l'ESAT L'Envol

L'Apei Moselle réaffirme son ambition de faire des ESAT des lieux attractifs et innovants, véritables acteurs économiques des territoires, où chaque travailleur peut s'épanouir, développer ses compétences et construire son projet professionnel. Cela passe par la création de nouvelles activités, donc de nouveaux métiers, ainsi que par l'adaptation des postes à la singularité de chacun.

La transformation engagée, portée par le nouveau Parcours d'accompagnement en ESAT, marque une étape décisive. Elle s'accompagne également de l'évolution du Service Soutien Centralisé, dont les nouvelles missions permettent d'apporter un appui renforcé aux professionnels de terrain, en soutien direct aux pratiques d'accompagnement et à la gestion des situations complexes.

Au regard de ces évolutions, le Service Soutien Centralisé change de nom et devient **MOTIV'**, reflétant pleinement sa nouvelle identité et ses missions renouvelées.



UNE NOUVELLE DYNAMIQUE COMMERCIALE UNIFIÉE POUR LES ESAT DE L'APEI MOSELLE

L'Apei Moselle engage une modernisation ambitieuse de sa démarche commerciale afin de renforcer la visibilité, la cohérence et l'attractivité des activités de ses ESAT. Cette dynamique repose sur une évolution majeure : **la création d'Arsensia**, une marque et un site internet communs destinés à valoriser l'ensemble des produits et services issus des ateliers de l'association.



Arsensia : une vitrine commune pour les savoir faire des ESAT

Arsensia centralise, sur un seul site, l'offre artisanale et professionnelle des ESAT : savons, parfums, bijoux, objets décoratifs, mais aussi la prise de rendez-vous pour certains services comme la rénovation automobile. Cette plateforme permet d'unifier l'image commerciale, de toucher un public plus large grâce au e-commerce et de rendre l'offre plus visible, lisible et attractive. Elle reflète une volonté forte : **professionnaliser la démarche commerciale tout en valorisant le travail des personnes en situation de handicap.**

Un pôle logistique dédié pour soutenir le site Arsensia

Pour rendre possible cette stratégie digitale, une zone logistique a été spécialement aménagée à l'ESAT L'Envol, en transformant une partie de l'atelier de Sous Traitance Industrielle. Ce pôle assure la préparation des commandes, la gestion des stocks, le conditionnement, l'expédition, ainsi que l'étiquetage des produits. Il constitue **l'infrastructure opérationnelle nécessaire au fonctionnement du site Arsensia** et développe de nouvelles compétences chez les travailleurs, notamment en logistique, gestion des flux et relation client.

Avec Arsensia et l'aménagement d'un pôle logistique dédié à l'ESAT L'Envol, **l'Apei Moselle fait entrer ses ESAT dans une dynamique commerciale modernisée, professionnelle et cohérente**. Cette stratégie renforce la visibilité de leurs savoir faire, ouvre de nouvelles opportunités économiques et valorise pleinement les compétences des travailleurs, tout en positionnant **les ESAT comme des acteurs économiques reconnus** du territoire.

Découvrez les produits des ESAT de l'Apei Moselle

Une gamme diversifiée pensée pour répondre à vos envies, qu'elles soient utiles, gourmandes ou décoratives.

ACCÈS À LA BOUTIQUE



UNE DYNAMIQUE INTER ESAT RENFORCÉE : DE NOUVEAUX PARTENARIATS INDUSTRIELS ET DES ÉQUIPES MUTUALISÉES

L'Apei Moselle développe depuis plusieurs années une stratégie visant à renforcer la présence de ses ESAT au cœur des entreprises du territoire. Cette dynamique s'appuie sur une organisation collective, inter ESAT, permettant de mobiliser des compétences croisées, de sécuriser les prestations et d'offrir aux travailleurs des opportunités professionnelles variées et adaptées.

Une coopération renforcée entre les ESAT

Les ESAT Le Castel, La Vallée et Sainte Agathe travaillent désormais en **transversalité**, notamment à travers le développement d'équipes extérieures intervenant directement au sein d'entreprises partenaires. Cette organisation favorise :

- la mutualisation des ressources,
- l'adaptation fine aux besoins des clients industriels,
- la montée en compétences des travailleurs au sein d'environnements professionnels variés.

Les équipes extérieures sont composées d'**équipes mixtes provenant des trois ESAT**, avec des effectifs allant actuellement de 8 à 15 travailleurs selon les prestations.

Des prestations mutualisées pour une offre unifiée et performante

Plusieurs clients industriels — **Kverneland, KUBOTA et Thyssen** — bénéficient désormais d'un dispositif d'intervention commun aux trois ESAT.

Cette dynamique inter ESAT marque une nouvelle étape pour l'Apei Moselle. Elle permet :

- de répondre de manière plus efficace et coordonnée aux besoins des industriels,
- de proposer aux travailleurs des parcours plus riches et professionnalisants,
- et de développer une véritable expertise dans les prestations externalisées.

DE NOUVELLES OFFRES DE SERVICES POUR LE SECTEUR ENFANCE

DISPOSITIF D'AUTORÉGULATION : UN NOUVEL APPUI À LA SCOLARISATION DES ENFANTS AVEC TROUBLES DU NEURODÉVELOPPEMENT EN MOSELLE. OBJECTIF COLLÈGE D'AUTORÉGULATION

En Moselle, l'Agence régionale de santé Grand-Est (ARS Grand-Est) et l'Éducation nationale ont confié le déploiement du 1^{er} dispositif d'autorégulation (DAR) de Moselle à l'Apei Moselle. **Ce dispositif a pour objectif de permettre à des élèves présentant des troubles du neurodéveloppement de poursuivre leur scolarité en classe ordinaire, avec un appui médico-social renforcé.** Une salle d'autorégulation est disponible à proximité des classes : l'enfant peut s'y rendre pour se recentrer, apprendre des stratégies de compréhension et de gestion de ses émotions.

Éclairages sur le dispositif d'autorégulation

Un dispositif d'autorégulation (DAR) est une organisation pédagogique et médico-sociale intégrée à l'école ou au collège. Il est destiné à des enfants/adolescents avec troubles du neurodéveloppement capables de suivre les cours en classe ordinaire, mais qui ont besoin d'un accompagnement structuré pour gérer l'attention, les émotions, l'agitation, les interactions sociales...

L'objectif est multiple :

- sécuriser la scolarité en classe ordinaire, avec des aménagements concrets ;
- apprendre des « outils » d'autorégulation (respiration, organisation, communication, gestion des émotions) ;
- gagner en autonomie et en confiance dans les apprentissages et la vie avec les autres ;
- soulager la famille et l'équipe pédagogique en proposant un cadre stable et cohérent.

Comment ça fonctionne au quotidien ?

L'enfant participe aux cours avec ses camarades. Si un moment devient difficile (fatigue, surcharge sensorielle, stress...), il peut aller en salle d'autorégulation avec un professionnel, puis revenir en classe quand il est prêt.

L'équipe du dispositif d'autorégulation, sur des temps individuels et à travers des ateliers collectifs, travaille plusieurs éléments avec les élèves :

- être capable de discerner les situations dans lesquelles ils peuvent se retrouver en tension,
- développer des stratégies pour les éviter ou pour minimiser leurs impacts,
- s'appuyer sur leur propre ressource et prendre confiance en leur capacité à s'autoréguler.

L'équipe médico-sociale (éducateur spécialisé, psychologue) travaille avec l'enseignant pour adapter les activités, les consignes et le rythme. La famille est associée régulièrement (échanges, objectifs partagés, bilans). Les professeurs et les camarades sont initiés aux notions d'autorégulation, afin de permettre aux élèves du DAR d'avoir un environnement plus adapté à leurs besoins.

Qu'est-ce que l'autorégulation ?

L'autorégulation est la capacité d'un enfant à gérer lui-même ses pensées, ses émotions et ses comportements afin de s'adapter aux situations et d'atteindre ses objectifs. En d'autres termes, c'est savoir se contrôler, se calmer, s'organiser et s'ajuster sans qu'on ait besoin de quelqu'un d'autre pour le faire. L'enfant apprend, à travers l'aide transitoire des professionnels, à se réguler lui-même pour l'avenir.

Le dispositif d'autorégulation en Moselle

L'appel à candidature (AAC) lancé par l'ARS Grand-Est au 1^{er} avril 2025 prévoit l'ouverture d'un DAR au sein du collège La Milliaire de Thionville. Le dispositif a accueilli

les premiers enfants lors de la rentrée scolaire de septembre 2025. Le dispositif accompagne 10 enfants et a aussi pour mission de sensibiliser les enseignants et les camarades de classe au principe d'autorégulation.

Comment intégrer ce dispositif ?

L'orientation d'un collégien vers un dispositif d'autorégulation se fait suite à une notification de la CDAPH (Commission des droits et de l'autonomie des personnes handicapées).

Un courrier des parents doit être adressé à la MDPH. Une commission mixte entre l'éducation nationale et l'Apei Moselle, donne un avis consultatif à la CDAPH. La demande sera étudiée au regard de plusieurs critères :

- Capacité à suivre les cours en classe ordinaire (avec adaptations) et à se réinsérer rapidement après un passage en salle d'autorégulation.
- Accord de la famille et motivation de l'enfant, construction du projet personnalisé en vue de l'intégration dans ce dispositif.
- Avoir un diagnostic pour des troubles du neurodéveloppement (TDAH, TDI, TSA).

En quelques mots, le dispositif d'autorégulation offre un cadre sécurisant pour que chaque enfant avec troubles du neurodéveloppement puisse poursuivre sa scolarité en classe ordinaire, gagner en autonomie et en confiance, tout en soutenant les familles et les équipes éducatives.

Objectif, collège d'autorégulation

L'objectif à moyen terme est de ne plus parler de dispositif d'autorégulation (DAR), mais de collège d'autorégulation. En effet, les professionnels du DAR ont pour missions d'accompagner l'intégralité des professeurs et des élèves du collège aux notions d'autorégulation. Un collège d'autorégulation, c'est un endroit où les différences dans l'apprentissage et dans les liens sociaux, sont compris et vus comme des richesses.

L'autorégulation est une pratique utile pour tous, chaque élève, chaque professionnel. Elle doit permettre un meilleur apprentissage pour tous. Elle permet aussi et surtout un environnement ou s'adapter aux besoins de l'autre devient une norme évidente.

Le collège d'autorégulation a pour ambition de faciliter l'intégration des enfants faisant face à des vulnérabilités. Cela bien au-delà des 10 enfants accompagner chaque année.

SESSAD JEUNES ENFANTS ET SESSAD PROFESSIONNELS

L'Apei Moselle a déposé deux projets SESSAD jeunes enfants/SESSAD Pro lors de l'appel à manifestation d'intérêt (AMI) 50000 solutions de l'agence régionale de santé (ARS) Grand Est de 2024. Ces projets ont été retenus et ont permis la création de 28 places supplémentaires au sein du SESSAD Les Hirondelles en janvier 2026.

SESSAD jeunes enfants

Les 14 places de SESSAD pour jeunes enfants sont un nouvel outil d'accompagnement spécifiques aux enfants de 0 à 6 ans sur le territoire de Roselle et Nied.

→ Le besoin

De nombreux jeunes enfants en situation d'handicap ne sont pas prioritaires dans les listes d'attente du SESSAD du fait des situations plus urgentes d'enfants plus âgés. Cette attente parfois sans accompagnement crée les situations d'urgences de demain. Il est nécessaire de pouvoir accompagner ces situations le plus en amont possible.

→ Les objectifs

Ces équivalents 14 places ont pour objectifs d'être dédiés strictement aux enfants en situation d'handicap de 0 à 6ans. Pouvoir proposer un accompagnement précoce dans le milieu ordinaire de l'enfant.

- Assurer un accompagnement personnalisé au plus prêt du lieu de vie.
- Soutenir l'inclusion sociale et scolaire.
- Favoriser l'autodétermination.
- Coordonner les acteurs, sécuriser les parcours.
- Proposer des réponses accessibles, modulaires et adaptées aux besoins de chacun.

SESSAD Professionnels

Les 14 places de SESSAD professionnel sont un nouvel outil d'accompagnement spécifique aux enfants de 14 à 20 ans sur le territoire de Roselle et Nied.

→ Le besoin

En cas de besoin d'un accompagnement à l'insertion socio-professionnelle dans tous les milieux de vie côtoyés par l'adolescent en vue de favoriser son bien-être et son épanouissement.

→ Les objectifs

- Assurer un accompagnement personnalisé au plus près des lieux de vie.
- Soutenir l'inclusion socioprofessionnelle.
- Favoriser l'accès au logement et à la scolarité.
- Favoriser l'autodétermination.
- Coordonner les acteurs de l'inclusion sociale pour sécuriser les parcours.
- Éviter les ruptures et favoriser l'autonomie.
- Proposer des réponses accessibles, modulaires et adaptées aux besoins de chacun.

Ces deux nouveaux outils au service des enfants et jeunes adultes du territoire de Moselle, ont pour objectifs d'intervenir en amont dans les situations des enfants en situation d'handicap et de fluidifier le passage vers le travail et la formation pour les jeunes adultes. Deux moments clés, dans le parcours d'une personne accompagnée.



Notre devise

**Accompagner sans imposer,
soutenir sans diriger**

LA VIE DES ÉTABLISSEMENTS ET SERVICES

LES « FLAMMES D'OR » RÉCOMPENSENT CINQ PROJETS AU FOYER PEFFERKORN

L'Apei Moselle a distingué, le vendredi 26 septembre 2025 au Foyer Jean-Paul et Evelyne PEFFERKORN, cinq projets portés par les équipes et les personnes accompagnées, lors de la cérémonie des « Flammes d'Or ». L'objectif de ce concours était d'encourager des initiatives culturelles et de vie sociale au service du bien-être, de l'inclusion et de l'autodétermination des résidents.

À propos du concours

Lancé au printemps 2025, le concours a invité les professionnels et les personnes accompagnées des cinq unités du FAS/FAM (1 unité de FAS, 4 unités de FAM) à proposer une activité culturelle et/ou de vie sociale, réalisable en 2025-2026. Un projet par unité a été rédigé et soumis à un jury début septembre 2025. Tous les projets ont été retenus et primés dans différentes catégories. Chaque personne accompagnée bénéficie, en 2025 ou 2026, de l'activité portée par son unité.

→ Les lauréats 2025 des Flammes d'Or :

- Flamme d'Or « **Prix du Jury** » :
Une journée à la Ferme Aventure
(Unité Amazonie – FAM)
- Flamme d'Or « **Prix du Scénario** » :
Une croisière sur la Moselle (FAS)
- Flamme d'Or « **Coup de cœur du Jury** » :
Mini-séjour « Cap sur Langatte »
(Unité Himalaya – FAM)
- Flamme d'Or « **Prix de l'autodétermination** » :
Croisière gourmande à Remich (FAM)
- Flamme d'Or « **Prix du partage** » :
Une soirée au théâtre « Le Carreau »
(Unité Arizona – FAM)

Un jury pluridisciplinaire

Les projets ont été examinés par un jury composé de six personnes (direction, encadrement, administrateurs, service communication) et présidé par **Fabien PRZERACKI**, Directeur du Foyer Jean-Paul et Evelyne PEFFERKORN (FAS/FAM).

Félicitations aux personnes accompagnées et aux professionnels pour leur implication, leur enthousiasme et leur créativité lors de ce concours.

CLAIRVIL : UN RÉSIDENT MIS À L'HONNEUR AU FESTIVAL DU FILM SPORTIF



Du 20 au 25 mai 2025, le Kinopolis d'Amnéville a accueilli la deuxième édition du Festival du Film Sportif. À cette occasion, le Département de la Moselle a organisé deux concours : un concours de commentateur sportif et un concours de courts métrages.

Dans le cadre de ce second concours, **Johan**, résident de Clairvil, antenne du 7^e Art, a choisi de présenter un court métrage consacré au foot unifié. Le 9 mai, il a appris avec fierté que son film avait été sélectionné pour la finale.

Invité à la remise des prix le dimanche 25 mai, Johan s'est vu décerner la quatrième place du concours. Une immense joie pour lui et pour l'ensemble de l'équipe : c'est une belle reconnaissance pour sa créativité.

Les lauréats 2025 des Flammes d'Or



MAS LES MARRONNIERS ET IME LE CHÂTEAU : DES PROJETS COMMUNS AU SERVICE DU VIVRE-ENSEMBLE

En 2025, plusieurs initiatives menées entre établissements de l'Apeï Moselle ont illustré les coopérations entre structures au service des personnes accompagnées. À travers des temps de rencontre, des actions solidaires et des moments festifs, **ces projets ont favorisé les échanges, renforcé les liens et fait vivre les valeurs de l'Apeï Moselle** (humanisme, respect et dignité, solidarité).

En janvier 2025, des résidents de la MAS Les Marronniers se sont rendus à l'IME Le Château pour partager un moment convivial autour de la galette des rois. Cette rencontre, organisée dans le cadre du projet « Interaction sociale », a marqué le début d'un beau partenariat entre les deux établissements. Au programme : un atelier de confection de couronnes des rois, suivi d'un temps gourmand autour de la dégustation de la galette. Au-delà de l'activité, cette journée a été particulièrement forte en émotions. Certains résidents de la MAS ont retrouvé des professionnels et des enfants de l'IME qu'ils connaissaient déjà, et la joie de ces retrouvailles se lisait sur les visages. Ce moment festif a donné à chacun l'envie de renouveler l'expérience.

Ces actions témoignent de l'importance de la coopération entre établissements, vecteur de solidarité et de vivre-ensemble.



10 ANS DE L'ESAT LES ATELIERS DU GOLF

Ouvert en mars 2015 au sein du parc industriel de Faulquemont, l'ESAT Les Ateliers du golf a fêté officiellement ses dix ans le 26 septembre 2025, en présence de représentants de l'ARS Grand Est, du District Urbain de Faulquemont et du Président de l'Apei Moselle, Antoine SOLIMINE.



Maryline SOMMIER,
Directrice adjointe de
la délégation territoriale
de Moselle de l'ARS
Grand Est

François LAVERGNE,
Président du District
Urbain de Faulquemont

Christine JAGER,
Directrice de l'ESAT
Les Ateliers du golf

Un acteur du tissu économique local

La construction en 2015 de l'ESAT Les Ateliers du golf dans le parc industriel de Faulquemont répondait à deux besoins :

1. disposer d'une cuisine centrale pour livrer les repas des établissements de l'association sur le territoire de Rosselle et Nied,
2. proposer un point de restauration pour les entreprises du parc industriel.

Cette implantation, près de grands axes routiers et facilement accessible, a consolidé des partenariats existants et en a développé de nouveaux, en lien étroit avec les acteurs économiques locaux.

Un savoir-faire reconnu

L'ESAT Les Ateliers du golf s'appuie sur le professionnalisme et l'engagement de 102 travailleurs en situation de handicap et 23 salariés pour offrir des prestations de haute qualité et répondre aux attentes des clients et partenaires du territoire. Leur savoir-faire se développe au sein de 6 ateliers : restauration (restaurant Le Green ouvert au public, particuliers et professionnels, et la cuisine centrale), blanchisserie (industrielle et pour les particuliers), sous-traitance industrielle, entretien des locaux et chocolaterie. Des prestations de traiteur sont également proposées pour une clientèle professionnelle.

L'innovation et l'ouverture sont placées au cœur du développement des ESAT de l'Apei Moselle. La création en 2024 d'une chocolaterie artisanale à l'ESAT Les Ateliers du golf illustre cette volonté : proposer de nouvelles activités, élargir notre savoir-faire et offrir de nouvelles opportunités aux travailleurs en situation de handicap.

Avec cette dynamique, l'ESAT Les Ateliers du golf affirme son ambition de continuer à évoluer, à diversifier ses compétences et à construire des projets porteurs de sens, au service de la qualité, de l'inclusion et de la satisfaction de ses clients et partenaires.

ANNIVERSAIRE DE L'INAUGURATION DE L'ATELIER EXTERNALISÉ

Nathalie GYOMLAI, Directrice Opérationnelle Secteur Travail de l'Apei Moselle, Laurent BAUER, Directeur des sites Logistique Transalliance de Thionville et Dudelage, et Renaud PEINE, Managing Director Group After-Sales de Kverneland Group, ont célébré le vendredi 11 avril 2025 **le premier anniversaire de l'inauguration de l'atelier externalisé de travailleurs d'ESAT**, implanté dans l'entrepôt de Kverneland Group Metz à Thionville. Cette initiative illustre la volonté des partenaires d'œuvrer en faveur de l'inclusion professionnelle et sociale des personnes en situation de handicap.



Anniversaire de l'inauguration de l'atelier externalisé

Une collaboration réussie

Inauguré le 11 mars 2024, **l'atelier externalisé est le fruit d'une collaboration étroite** entre l'Apei Moselle (ESAT Le Castel et ESAT La Vallée), Kverneland Group et Transalliance. Il permet à une équipe de travailleurs, de 8 à 12 travailleurs en situation de handicap, accompagnée d'un moniteur d'atelier de réaliser des prestations de qualité grâce à un véritable savoir-faire: principalement de la mise en sachets, mais aussi du conditionnement et de l'étiquetage de produits de Kverneland Group. **Les retours** de Transalliance et de Kverneland Group **sont très positifs** quant à la qualité du travail effectué.

De leur côté, les travailleurs d'ESAT apprécient cette expérience en Milieu Ordinaire de Travail (MOT), sur une nouvelle activité, qui mobilise des compétences différentes. Ils se sont intégrés grâce à la bienveillance des équipes de Transalliance. Le développement de nouvelles relations sociales et la valorisation de leurs capacités contribuent à leur épanouissement.

Une montée en compétences progressive des travailleurs d'ESAT

Trente travailleurs des ESAT Le Castel (Volkrange) et La Vallée (Serémange-Erzange) **ont été formés** pour intervenir, en rotation hebdomadaire, sur l'atelier externalisé. Il est situé au cœur de l'entrepôt dans une zone sécurisée et adaptée, favorisant des interactions avec les autres travailleurs. Cette proximité a permis à 6 travailleurs d'ESAT de rejoindre des postes de travail isolés, en binôme avec des salariés de Transalliance. Cette démarche d'autonomie et de développement des compétences techniques est portée par les moniteurs d'atelier qui ont su s'investir pleinement dans la démarche et accepter de faire un "pas de côté". L'atelier externalisé est également un vecteur d'inclusion sociale. En effet, les travailleurs d'ESAT partagent leur quotidien avec les salariés de l'entreprise, notamment lors des moments conviviaux, que sont les pauses et le repas de midi pris sur place depuis avril 2024.

Un premier anniversaire symbolique

Pour marquer cette première année de collaboration, un sac souvenir comprenant des objets personnalisés par chacun des partenaires a été offert aux travailleurs d'ESAT et aux équipes projet de Kverneland et Transalliance. Ce moment convivial a permis de réaffirmer notre engagement commun dans la durée.

SEEPH 2025 : UNE SEMAINE POUR VALORISER LES COMPÉTENCES DES TRAVAILLEURS D'ESAT ET OUVRIR DES PERSPECTIVES

Du 17 au 23 novembre 2025, l'Apei Moselle s'est mobilisée dans le cadre de la Semaine européenne pour l'emploi des personnes handicapées afin de valoriser les compétences des travailleurs d'ESAT et de favoriser leur ouverture vers le Milieu Ordinaire de Travail. Plusieurs actions ont été organisées : participation à la matinée « Du Stade vers l'Emploi », immersion à l'Imprimerie du Département de la Moselle, DuoDay, DuoDays inversés au sein des ESAT, accompagnement à l'entretien de recrutement avec La Cravate Solidaire et participation au forum « Emploi et Handicap ».

Le DuoDay 2025 a constitué l'un des temps forts de cette semaine : pour la huitième année consécutive, des travailleurs d'ESAT de l'Apei Moselle ont vécu une immersion en entreprise, majoritairement le 20 novembre 2025. Au total, plus de 115 DuoDays ont été formés avec des professionnels et des travailleurs d'ESAT, leur permettant de découvrir le Milieu Ordinaire de Travail, de valoriser leurs compétences et leurs parcours et de confronter leur projet à la réalité du terrain. Cette démarche a été préparée en amont puis suivie d'un temps de retour d'expérience. Par cette mobilisation, l'Apei Moselle a réaffirmé son engagement en faveur de l'inclusion professionnelle, en multipliant les occasions de rencontre entre travailleurs d'ESAT, partenaires et employeurs.

Par l'ensemble de ces actions, la SEEPH 2025 a mis en lumière les compétences et le savoir-faire des travailleurs d'ESAT. Elle a également permis de renforcer les passerelles avec le Milieu Ordinaire de Travail et de poursuivre la sensibilisation des employeurs au handicap, pour une société plus inclusive.



ESAT : DES PORTES OUVERTES POUR FAIRE DÉCOUVRIR LES SAVOIR-FAIRE ET RENFORCER LES LIENS AVEC LES TERRITOIRES

Entre septembre et octobre 2025, les ESAT de l'Apei Moselle ont organisé des journées portes ouvertes. Ces rendez-vous ont permis de **faire découvrir au public la diversité des activités proposées au sein des établissements, mais aussi de mettre en lumière les compétences et le savoir-faire des travailleurs en situation de handicap**. Dans une ambiance conviviale, partenaires, clients, familles, voisins et habitants du territoire sont venus nombreux visiter les ateliers, poser des questions et échanger avec les professionnels comme avec les travailleurs.

Ces journées ont rappelé le rôle économique et social des ESAT dans les territoires : prestations aux entreprises et aux collectivités, insertion par le travail, circuits courts, partenariats locaux, ... et une ouverture toujours plus grande vers l'extérieur. Elles ont aussi permis de mieux faire connaître le travail en ESAT, en valorisant à la fois la qualité des prestations réalisées et l'engagement des équipes. Cette dynamique de valorisation s'inscrit dans un mouvement plus large d'ouverture et de diversification des activités avec les nouveaux produits des ESAT de l'Apei Moselle (savons, bougies, chocolats, bijoux, lampes, personnalisation d'objets...).

À travers ces journées portes ouvertes, l'Apei Moselle a réaffirmé sa volonté de faire connaître les ESAT comme acteurs de la vie économique locale, tout en créant des occasions de rencontre, de dialogue autour du travail réalisé par les travailleurs en situation de handicap. L'Apei Moselle remercie vivement les travailleurs en situation de handicap et les professionnels des ESAT pour l'organisation de ces journées portes ouvertes ; un véritable succès !

IME LES PRIMEVÈRES : UN PARTENARIAT AVEC KEOLIS THIONVILLE-FENSCH POUR UNE MOBILITÉ PLUS INCLUSIVE

L'Apei Moselle, via l'IME Les Primevères, et Keolis Thionville Fensch, exploitant du réseau de transport urbain Temo'b, ont officialisé leur **partenariat** par la signature d'une convention au début du mois de janvier 2026.

Cette convention a un **double objectif**. D'une part, elle vise à **développer** pour les enfants, adolescents et jeunes adultes de l'IME, **l'autonomie et la confiance en soi dans l'utilisation des transports urbains du réseau Temo'b**, afin de favoriser leur inclusion sociale, leur mobilité quotidienne et leur participation à la vie citoyenne.

Dans ce cadre, des ateliers seront organisés conjointement par l'IME et Keolis Thionville-Fensch : simulation d'un trajet, mise en situation sur le réseau Temo'b, découverte du dépôt de Keolis Thionville-Fensch.

D'autre part, ce partenariat a pour ambition de **sensibiliser des conducteurs de bus aux différents types de handicap pour renforcer la qualité de service sur le réseau**. Une éducatrice et des enfants, adolescents et jeunes adultes de l'IME Les Primevères, animeront ainsi des ateliers destinés aux chauffeurs.

PRENDRE SOIN DE SOI ET DES AUTRES

En 2025, **plusieurs actions menées dans les IME de l'Apei Moselle ont permis aux jeunes d'apprendre à prendre soin des autres et d'eux-mêmes**. À travers des projets concrets, ils ont découvert des gestes utiles au quotidien, participé à des actions de prévention et vécu des expériences collectives porteuses de sens. Autant d'occasions de développer l'attention portée aux autres, l'autonomie et la confiance en soi.

À l'IME La Sapinière, des adolescents ont ainsi participé à une formation aux premiers secours et aux gestes qui sauvent, dans le cadre d'un partenariat avec le collège d'Aumetz. C'est aussi cela s'engager en tant que citoyen, pouvoir être le premier aidant dans des situations d'urgences médicales. Cet enseignement comporte un apprentissage des principes simples pour porter secours.



Signature de la convention du partenariat entre l'Apei Moselle, via l'IME Les Primevères, et Keolis Thionville-Fensch



Premiers secours

D'une durée de deux heures, la sensibilisation aux "gestes qui sauvent" permet d'acquérir les premiers gestes d'urgence dans l'attente des secours.

A l'IME Le Wenheck, en mars 2025, trois étudiants de la faculté dentaire de Strasbourg sont venus à la rencontre des jeunes de l'IMPro. Conçu avec les professionnels de l'établissement pour être accessible et ludique, un questionnaire a permis d'**évaluer leurs connaissances sur l'hygiène et le suivi dentaire**. Cet échange a permis à chacun d'améliorer ses connaissances et de pouvoir les partager avec leurs camarades.

Les enfants de l'IME Le Château et de l'IME La Sapinière ont participé à Octobre Rose, à travers une marche. Pour **partager cet élan de solidarité**, les enfants de l'IME La Sapinière ont rejoint ceux de l'IME Le Château afin de faire connaissance, d'échanger et de prêter main-forte pour pousser les fauteuils lors de la marche. En prenant part à cette action collective, ils découvrent une cause de santé publique et nous démontrent à nouveau la qualité de la pair-aidance.



À travers ces temps, les enfants et jeunes adultes montrent, que les apprentissages sont aussi au service des autres. Faire, essayer, sortir, rencontrer, participer, aider : ils nous montrent toute leur place en tant que citoyens aujourd'hui et demain.

IME LA SAPINIÈRE : UNE AVENTURE MUSICALE COLLECTIVE QUI ABOUTIT À LA SORTIE DE L'ALBUM "DE TERRE ET DE PIERRE" ET À UNE TOURNÉE

L'année 2025 a été marquée, à l'IME La Sapinière, par la **sortie de l'album *Spiral Maboul* « De Terre et de Pierre »**. Ce projet réunit sept jeunes (Candice, Lucie, Clara, Carlos, Kemisse, Gwenaël et Djibril) accompagnés par l'IME La Sapinière, Antoine Capet du collectif Brutpop et le duo La Jungle. Engagée depuis 2020, cette démarche artistique s'est construite en plusieurs étapes, jusqu'à l'enregistrement de l'album en 2024, sa parution en juin 2025 et une tournée début 2026.

La sortie de cet album en juin 2025 vient concrétiser plusieurs années de création et de partage artistique. Cette aventure musicale met en lumière les capacités d'expression, de création et de coopération de ces sept jeunes adolescents, dans un esprit de valorisation, de reconnaissance de leur talent et de renforcement de leur confiance en eux.

Composé de huit titres, l'album est disponible en version numérique ainsi qu'en vinyle en série limitée. Le projet s'est poursuivi sur scène, avec plusieurs concerts programmés en février 2026 en Belgique, en France et au Luxembourg.

Cette réalisation collective illustre la manière dont la création artistique peut devenir un véritable support d'accompagnement, mais aussi un vecteur d'inclusion.



APEI MOSELLE, TOUS ENSEMBLE : UN PARTENARIAT AVEC LE COMITÉ DE MOSELLE DE HANDBALL ET LES MARCHÉS DE NOËL

Un partenariat pour faire vivre l'inclusion par le sport

Le 12 janvier 2025, l'Apei Moselle et le Comité de Moselle de Handball ont signé une convention de partenariat autour d'un objectif commun. Les deux signataires souhaitent **promouvoir l'inclusion des personnes en situation de handicap dans le sport et la vie sociale**. Ce partenariat, inédit à l'échelle du territoire mosellan, concerne l'ensemble des établissements et services de l'association et s'inscrit dans une volonté partagée d'ouvrir le sport au plus grand nombre.

Cette collaboration doit permettre, aux établissements et services qui le souhaitent, de proposer aux personnes accompagnées des temps de découverte du handball, sous des formes adaptées aux attentes et aux capacités de chacun. Des séances de hand à 4 ou de hand santé peuvent ainsi être organisées dans les structures, avec, dans un premier temps, trois séances découvertes gratuites par établissement volontaire. À terme, ce partenariat a aussi vocation à encourager une pratique plus régulière et à faciliter

les liens avec les clubs du territoire pour encourager l'inclusion dans des équipes ou sur des postes de bénévoles.

Au-delà de la pratique sportive, cette convention prévoit des actions de sensibilisation au handicap auprès des membres du Comité de Moselle de Handball et des clubs affiliés, afin de mieux faire connaître les enjeux liés au handicap et de favoriser des comportements plus inclusifs et respectueux. Des temps communs, des événements partagés et, à terme, la perspective d'un championnat hand ensemble sur le territoire mosellan viennent prolonger cette dynamique sportive. La signature de cette convention est le point de départ d'une belle aventure humaine et sportive. Elle symbolise notre engagement commun pour une société plus inclusive et solidaire.





Des temps de rencontre et d'ouverture

À l'approche des fêtes de fin d'année, plusieurs établissements et services de l'Apei Moselle se sont mobilisés autour de marchés de Noël, organisés en interne ou en lien avec des événements ouverts au public. **Ces rendez-vous ont permis de valoriser les réalisations des personnes accompagnées et de rencontrer le public.**

Du FAS-FAM Pefferkorn au marché de Noël associatif organisé au FAP Raoul Loeb – La Villa à Terville, en passant par la participation des FAP de Thionville-Terville aux « Chalets solidaires » du Marché de Noël de Metz, ces événements ont donné lieu à de nombreux échanges avec les visiteurs, dans une ambiance conviviale et festive. Le marché associatif de Terville, porté par une quinzaine d'établissements et services de l'Apei Moselle, a notamment permis de proposer des objets de décoration, des bougies, des douceurs sucrées et des animations préparés avec les personnes accompagnées.

Ils ont mobilisé des personnes accompagnées, bénévoles et professionnels, dans un esprit d'entraide et de préparation collective. Grâce à la créativité et l'engagement de tous, ces marchés furent des espaces de joie, de partage et de rencontre. Que chacun soit remercié pour son implication et pour la magie apportée à ces moments festifs. C'est grâce à cette mobilisation que ces marchés de Noël ont été synonymes de chaleur humaine et d'ouverture.

Au-delà de leur dimension festive, ces marchés ont permis de récolter des fonds pour financer des projets et des activités au bénéfice des personnes accompagnées.



LES MOUVEMENTS DES PERSONNES ACCOMPAGNÉES

LE PARCOURS DE VIE AU CŒUR DU SECTEUR HABITAT

Les mouvements observés au sein des établissements du secteur en 2025 dessinent un paysage contrasté, où se mêlent contraintes structurelles, besoins croissants et adaptation continue de l'offre d'accompagnement. À travers les données recueillies, **une dynamique se dégage** : celle d'un système qui, malgré ses limites, cherche à rester fidèle à la notion de parcours de vie, pierre angulaire de l'accompagnement médico-social contemporain.

Les chiffres montrent clairement que les mouvements – accueils comme sorties – demeurent fortement conditionnés par les capacités d'accueil. Les besoins, eux, restent prégnants, parfois même pressants, hélas l'offre disponible ne permet pas toujours d'y répondre immédiatement. Cette tension entre demande forte et places limitées crée un rythme de mouvements qui n'est pas toujours le reflet des besoins réels, mais plutôt celui des possibilités d'admission.

L'analyse du tableau met en évidence une activité plus soutenue dans les FESAT de notre secteur. Ces structures, par leur vocation d'insertion professionnelle, sont souvent au cœur de transitions plus fréquentes (réorientations, évolutions de projets...).

Cette mobilité plus importante témoigne d'un accompagnement dynamique, où les parcours évoluent au gré des compétences, des envies et des opportunités.

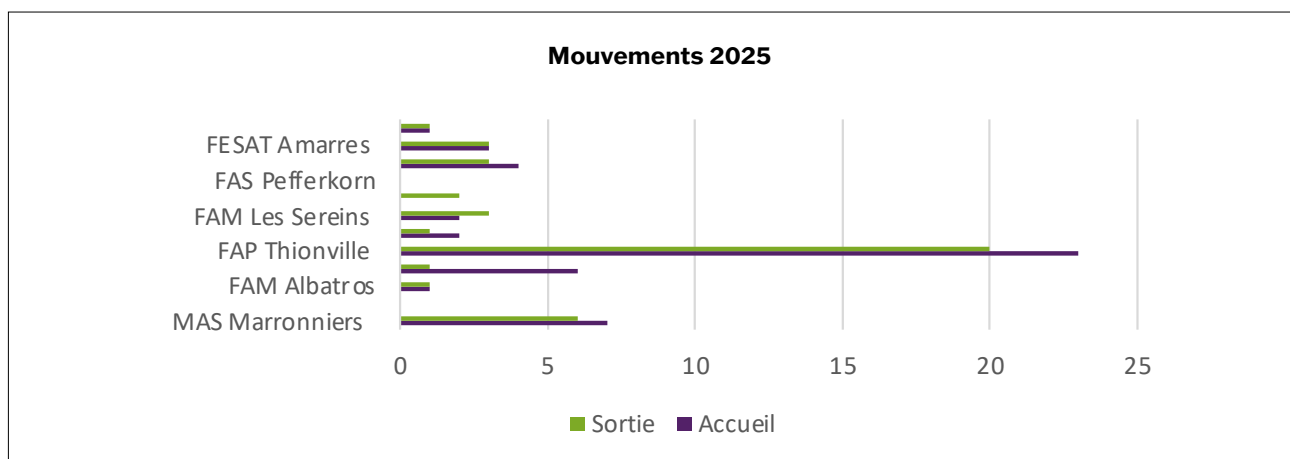
Les écarts constatés en fin d'année entre les sorties et les admissions s'expliquent par un phénomène simple : les sorties ont eu lieu en fin d'année, tandis que les propositions d'admission correspondantes ne seront effectives que sur l'année suivante.

Le nombre d'entrées observé au FAS Le Verger s'explique directement par les créations de postes obtenues en fin d'année à la suite de l'AMI. Ce développement de l'offre a permis d'ouvrir de nouvelles perspectives d'accueil, entraînant mécaniquement une hausse des admissions.

Les motifs de sortie observés dans l'ensemble des établissements sont, pour la grande majorité, des réorientations vers d'autres structures. Ce phénomène n'est pas le signe d'une rupture, mais au contraire celui d'une continuité : les personnes évoluent, leurs besoins changent, et l'offre doit s'ajuster.

Ces réorientations illustrent la volonté de construire des parcours fluides, adaptés, respectueux des évolutions individuelles. Elles témoignent aussi de la capacité des équipes à penser l'accompagnement dans la durée, au delà des murs d'un seul établissement.

In fine, malgré une offre contrainte au regard des besoins croissants, les mouvements observés montrent une orientation claire : celle d'un accompagnement qui place le parcours de vie au centre de ses préoccupations.



PARCOURS EN ESAT : UNE DYNAMIQUE POSITIVE

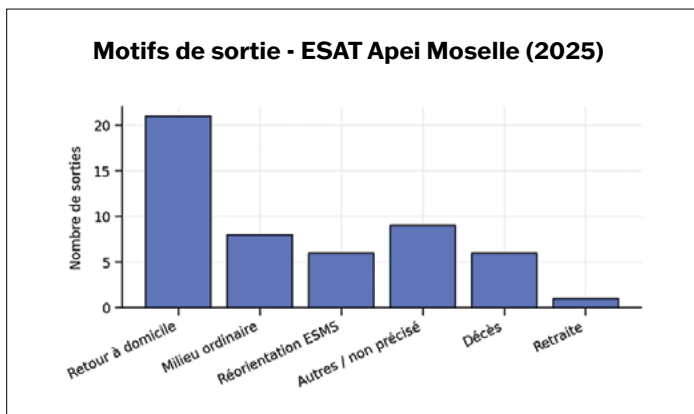
Les sorties

En 2025, le secteur Travail de l'Apei Moselle enregistre davantage d'entrées que de sorties.

ESAT	Admis 2025	Sortis 2025
ESAT Sainte-Agathe	10	10
ESAT de Brack	5	9
ESAT La Vallée	4	7
ESAT Le Castel	6	3
ESAT Le Corail	7	2
ESAT Le Village	2	3
ESAT L'Envol	7	3
ESAT Les Chenevières	7	5
ESAT Les Genêts	3	5
ESAT Les Ateliers du Golf	2	2
TOTAL	53	49

Analyse qualitative des motifs de sortie

- Le « Retour à domicile » (familial ou personnel) est le motif majoritaire de sorties. Il reflète avant tout un choix de vie et nous amène à questionner les métiers proposés en ESAT aujourd'hui.
- Les Sorties vers le milieu ordinaire sont un indicateur positif d'insertion professionnelle, particulièrement notable chez les personnes les plus jeunes issues des IME/IMPRO.
- Les Réorientations vers d'autres ESMS correspondent à des ajustements de parcours selon les besoins des personnes accompagnées, souvent avançant en âge.



Conclusion

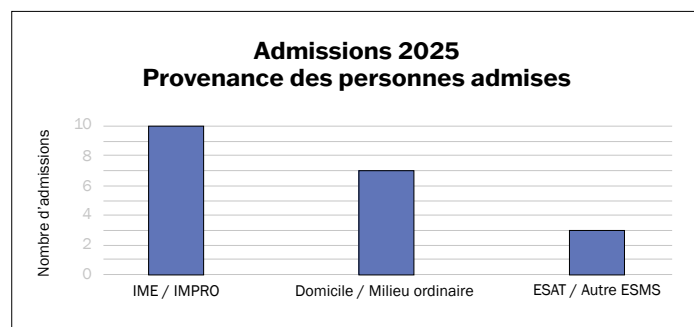
Les mouvements 2025 soulignent l'importance du pilotage des parcours, de l'anticipation des sorties et

du renforcement des partenariats en amont et en aval de l'ESAT. L'évolution du service soutien centralisé en « Motiv' » permettra d'œuvrer en ce sens.

Provenance des personnes admises

Éléments de lecture clés

- La majorité des admissions provient des IME et IMPRO, confirmant le rôle central de l'ESAT dans la continuité de parcours des jeunes accompagnés dans le secteur « jeunesse ».
- Les entrées depuis le domicile ou le milieu ordinaire traduisent des besoins de sécurisation ou de reprise d'activité dans un cadre protégé.
- Les mobilités depuis d'autres ESMS ou ESAT restent limitées et relèvent d'ajustements individualisés.

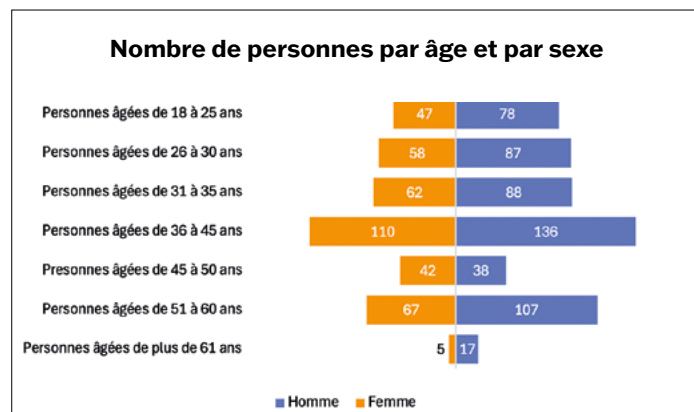


Conclusion

Les ESAT doivent continuer à évoluer pour s'adapter aux besoins des jeunes sortants des IME et également aux personnes ayant des parcours de vie hors institution qui ont des attentes et projets parfois très différents.

La pyramide des âges

La pyramide des âges montre l'importance d'anticiper les départs à la retraite.

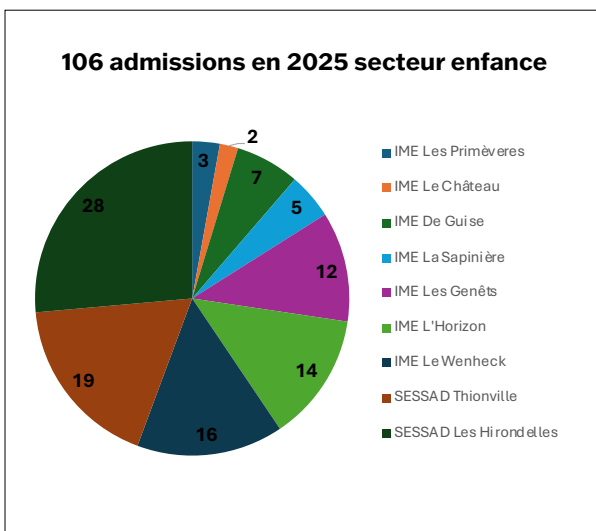


AU CŒUR DE LA COORDINATION DES PARCOURS DANS LE SECTEUR ENFANCE

Les admissions

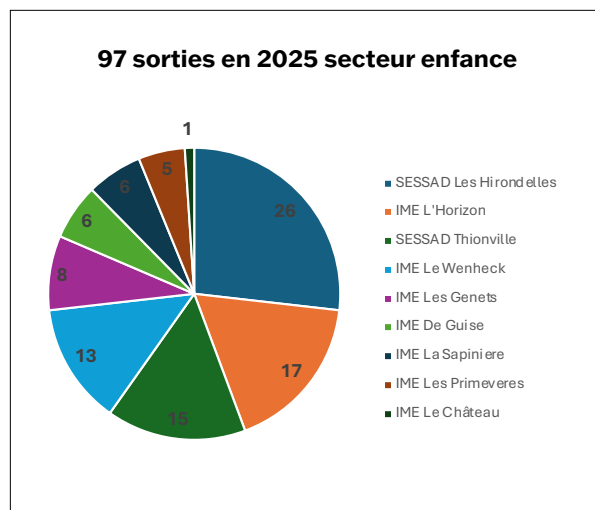
Le nombre d'admission (106) est stable par rapport à 2024 (105) et cela malgré l'augmentation du nombre de jeunes adultes maintenus en aménagement CRETON.

Cela s'explique, en partie par l'accueil séquentiel de plusieurs enfants lors de la rentrée de septembre 2025. Lors de cette rentrée scolaire une partie des places qui se sont libérées ont été proposées sous ce format, avec pour objectif de construire un parcours le plus complet possible en collaboration avec le milieu ordinaire et en le soutenant.



Les sorties

Les sorties des structures enfance en 2025 : 97 enfants ont bénéficié d'une nouvelle orientation. 33 enfants ont été orientés vers un autre IME de l'Apei Moselle ou d'une autre organisation, 26 vers un Etablissement et Services d'Accompagnement par le Travail (ESAT), 13 sont allés vers des structures de l'Education Nationale, 9 ont trouvé une place dans une résidence pour adulte. 11 d'entre eux sont retournés à domicile. 4 sont inscrits dans une voie de formation et 1 enfant dans un autre Etablissement du Secteur Médico-Social.



Les amendements CRETON

On note une augmentation de 10 % de jeunes adultes aménagement CRETON maintenus en IME, 103 durant l'année 2025. Chacun des IME est concerné. La hausse des besoins de maintien en aménagement CRETON n'est pas une surprise.

Cependant plusieurs actions sont en cours afin de minimiser cette trajectoire. Par exemple l'ouverture de places de SESSAD pro afin de fluidifier le parcours de certains enfants. Le projet de passage en dispositif et la collaboration étroite avec les deux autres secteurs de l'Apei Moselle, afin de proposer des accompagnements hybrides en lien avec les besoins des personnes accompagnés.

Ces chiffres, en lien avec ceux de nos listes d'attentes, confortent notre vision. Si nous souhaitons répondre convenablement à l'ensemble des besoins des enfants du territoire. Il est nécessaire de penser l'accompagnement en collaboration avec les partenaires du milieu ordinaire et du milieu spécialisé.

Collaborer c'est d'abord accompagner les partenaires à devenir notre ressource de demain. C'est aussi ne pas prendre la place du milieu ordinaire lorsqu'un aménagement le permet, et pouvoir accueillir en milieu spécialisé lorsque c'est le besoin.

Tout cela demande une évaluation fine des besoins des enfants et une coordination efficace du territoire, c'est ce que nous construisons.

L'APEI MOSELLE DE DEMAIN, UN PROJET ASSOCIATIF AMBITIEUX

Le projet associatif, présenté lors de l'Assemblée générale 2026, marque l'aboutissement d'un travail collectif engagé depuis début 2025 visant à doter l'Apei Moselle d'un projet associatif clair, partagé et porteur de sens, à la hauteur des enjeux actuels et futurs pour notre association.

Après la fusion des deux associations en 2019, la réorganisation interne des trois secteurs (Enfance, Habitat et Travail) et du comité de direction en 2024 et la refondation de la gouvernance en 2025, l'Apei Moselle a franchi une nouvelle étape : **passer d'une phase de structuration à une phase d'affirmation stratégique.**

Dans un contexte marqué par :

- l'évolution des politiques publiques,
- une transformation profonde et nécessaire de l'offre médico sociale, visant à construire des parcours de vie choisis, légitimes et sécurisés,
- la question des ressources humaines au cœur des débats sur l'attractivité et la fidélisation,

l'association a souhaité réaffirmer son identité, son engagement militant et son rôle d'acteur incontournable du territoire au service des personnes en situation de handicap et de leurs familles.

UNE DÉMARCHÉ COLLECTIVE ET PARTICIPATIVE

Le projet associatif « L'Apei Moselle de demain » est le fruit d'une démarche de co-construction large et structurée, conduite sur la période de janvier 2025 à mars 2026.

Cette démarche s'est appuyée sur :

- un **diagnostic stratégique à 360°**,
- la mobilisation de l'ensemble des **parties prenantes internes et externes**,
- des enquêtes, des groupes d'expression, des ateliers et des temps de restitution,
- des démarches d'analyses stratégiques pour identifier les opportunités et les facteurs clés de succès.

Ont été associés :

- les personnes accompagnées,
- les familles et proches aidants,
- les professionnels des secteurs Enfance, Habitat, Travail et du siège,
- les représentants du personnel,
- les instances associatives,
- et les partenaires institutionnels (Conseil départemental de Moselle, la Maison départementale des personnes handicapées de Moselle et l'Agence régionale de santé Grand Est).

Cette mobilisation a permis de faire émerger une **vision partagée**, des **attentes**, des **priorités**, des **forces** et de **nombreux leviers de progrès** présents au sein de notre association.



Réunion des membres de la cellule projet associatif : point d'avancement



Groupe d'expression des salariés du secteur Habitat

VALEURS ET MISSIONS : LE SOCLE DE NOTRE PROJET

Le projet associatif réaffirme **les valeurs fondatrices de l'Apei Moselle** :

- Humanisme
- Respect et dignité
- Solidarité

Elles guident l'ensemble des actions de l'association et affirment une position clairement militante :

- Reconnaître la personne accompagnée comme individu de droits et actrice de son parcours.
- Refuser toute décision sans elle.
- Et consacrer la triple expertise celle de la personne elle-même, de ses proches et des professionnels comme un pilier éthique et opérationnel de l'Apei Moselle.

Quatre missions structurent l'action associative :

- 1. Accompagner** avec bienveillance et écoute, à tous les âges de la vie, par des réponses personnalisées, choisies et évolutives, en lien étroit avec les familles.
- 2. Défendre les droits** et promouvoir la pleine citoyenneté des personnes accompagnées.
- 3. Gérer les ressources avec rigueur et éthique**, pour garantir un cadre sécurisé, durable et responsable.
- 4. Agir en réseau et innover** avec l'ensemble des partenaires du territoire.

UNE VISION À 5 ANS : HORIZON 2030

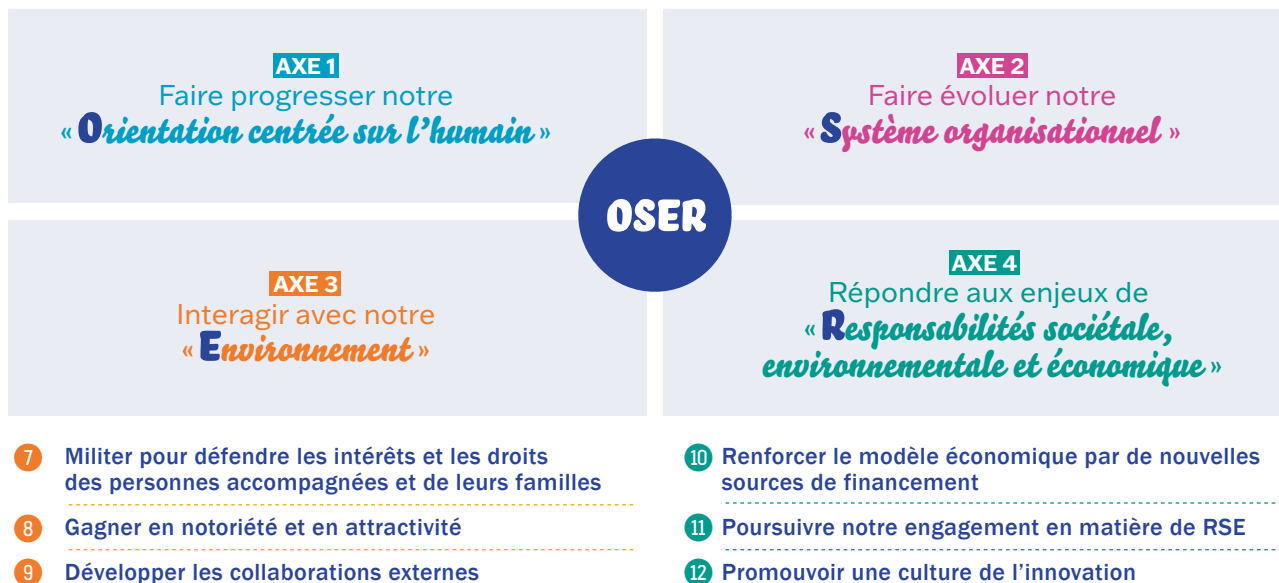
À l'horizon 2030, l'Apei Moselle réaffirme son engagement au service des personnes en situation de handicap et de leurs proches. Les actions engagées dans le cadre du projet associatif visent avant tout à **faire évoluer concrètement la qualité de l'accompagnement**, en tenant compte des choix, des besoins et des aspirations des personnes accompagnées. Cette dynamique s'appuie également sur un **soutien renforcé aux familles et aux proches aidants**, ainsi que sur une attention particulière portée à l'accès à la santé, à la prévention et à la continuité des parcours tout au long de la vie.

Parallèlement, l'Apei Moselle continuera, sur les cinq prochaines années, à faire évoluer son organisation afin de **consolider sa capacité d'action et sa pérennité**. Cette évolution repose sur une démarche de responsabilité sociétale et environnementale (RSE), sur le renforcement de son modèle économique et sur une organisation attentive à la qualité de vie et aux conditions de travail, dans un souci d'équilibre et de responsabilité. La culture de l'innovation, dans les champs médico social, managérial et technologique, sera développée de manière progressive et maîtrisée, selon une approche éthique et raisonnée, intégrant notamment l'intelligence artificielle au service des parcours, de la qualité de l'accompagnement et du projet associatif.

Le projet associatif de l'Apei Moselle s'organise autour de quatre axes et douze orientations stratégiques. Ils traduisent une ambition simple et partagée : améliorer concrètement le bien-être et la qualité de vie des personnes accompagnées. Pour y parvenir, l'association fait le choix d'OSER, d'interroger ses pratiques et de faire évoluer ses réponses.

AU SERVICE DE NOS MISSIONS ET DE NOTRE VISION : 4 AXES STRATÉGIQUES ET DES 12 ORIENTATIONS

- 1 Agir pour le bien-être des personnes accompagnées et améliorer leur qualité de vie
- 2 Écouter, soutenir orienter et accompagner les familles et les proches aidants
- 3 Promouvoir et renforcer l'accompagnement à la santé
- 4 Adapter notre organisation aux évolutions de l'offre de service et aux attentes sociétales
- 5 Développer le capital humain et la culture managériale
- 6 Disposer d'infrastructures adaptées et adaptables



L'Apei Moselle s'appuie également sur des domaines d'activité stratégiques clairement identifiés, fondés sur la coordination des parcours, le respect de l'autodétermination et la co-construction des accompagnements. Ces domaines couvrent l'ensemble du parcours de vie, au sein des secteurs Jeunesse, Habitat et Travail, en articulant accompagnement médico-social, inclusion, accès aux droits, à la citoyenneté, aux loisirs et à l'emploi.

Cette organisation vise à proposer des réponses adaptées et cohérentes, construites en lien étroit avec les partenaires du territoire, au service des personnes accompagnées et de leurs proches.

UN PROJET AMBITIEUX ET DES ACTIONS

Notre projet associatif n'est pas un document figé : il constitue un engagement collectif, déployé dans le temps à travers :

- une organisation structurée et planifiée pour son déploiement,
- des indicateurs de suivi, une commission associative qui en assure le pilotage et son avènement,
- des temps réguliers d'évaluation et d'ajustement,
- une communication adaptée et régulière.

UN PROJET ASSOCIATIF POUR AGIR, ENSEMBLE

Avec le projet associatif « L'Apei Moselle de demain », l'association affirme :

- un cap structurant, assumé et partagé,
- une ambition réaliste, collective et fédératrice,
- la volonté affirmée de placer la personne accompagnée et ses proches au cœur des décisions et de l'action associative.

L'Assemblée générale 2026 marque ainsi **le point de départ d'une nouvelle phase**, tournée vers la mise en œuvre opérationnelle de ce projet, au service des personnes accompagnées, des familles, des professionnels et du territoire. C'est avec responsabilité et en collaboration avec nos partenaires que nous poursuivrons notre mission : défendre les droits, soutenir les parcours et agir au service des personnes accompagnées et de leurs proches.

“ Parce que chaque personne mérite d'être entendue, accompagnée et respectée, nous agissons chaque jour pour un monde où la diversité est une richesse partagée. ”

LES SERVICES SUPPORT DU SIÈGE

PILOTER, TRANSFORMER, ACCOMPAGNER : LES MEMBRES DU CODIR ET LES PROFESSIONNELS DES SERVICES SUPPORTS AU CŒUR DE L'ENGAGEMENT ASSOCIATIF

Dans un contexte marqué par **l'évolution des réglementations et les nécessités de transformation du secteur médico-social, les enjeux de financement de notre activité, la consolidation de l'attractivité et l'engagement de l'Apei Moselle dans un logique responsable et durable**, le Comité de direction et les services supports de l'association ont joué un rôle central en 2025 au service des missions de l'Apei Moselle et des établissements.

Un Comité de direction engagé : une réponse aux ambitions associatives

Après une année 2025 marquée par l'arrivée de Mme **Christine ROSSINI** (Directrice des Ressources Humaines) et Mme **Céline FUNDENBERGER** (Directrice Qualité, Sécurité et Environnement), le Comité de Direction de l'Apei Moselle s'appuie désormais sur une **équipe complète et diversifiée**. Il réunit ainsi la Direction RH, la Direction QSE, la Direction Technique, la Direction Financière et Paie, la Direction Générale,

ainsi que les trois Directeurs Opérationnels de Secteur (DOS) respectivement en charge de l'Enfance, du Travail et de l'Habitat, pour une dirigeance à la fois pro active et ancrée dans les réalités du terrain.

Cette composition reflète une volonté équilibrée, alliant vision stratégique et proximité opérationnelle, pour répondre aux enjeux complexes du secteur médico-social.

En 2025, nous avons poursuivi la construction de la dynamique collective au sein de ce CODIR renouvelé. Comme toute équipe qui se construit, des ajustements s'opèrent. Les discussions, parfois exigeantes, ont été le reflet d'un engagement fort et d'une volonté partagée de bien faire. Elles ont surtout permis de mettre en lumière la richesse des regards croisés, tout en rappelant l'importance d'un cadre commun et d'un fonctionnement fluide.

L'année 2026 s'inscrit comme une étape structurante pour le Comité de Direction de l'Apei Moselle. L'enjeu est désormais de consolider les fondations, en clarifiant les rôles, en affirmant les périmètres de responsabilité et en renforçant la lisibilité de notre fonctionnement collectif.

Les actions engagées en 2026 visent ainsi à renforcer la complémentarité des fonctions, à sécuriser les



Les services support en cohérence avec les actions et les projets menés dans les établissements et services.

Photo de gauche : inauguration de l'extension de la résidence Les Sereins. Photo de droite : semaine de la qualité de vie et des conditions de travail (QVCT) 2025

processus de décision et à installer des modalités de coopération claires et sereines. L'ambition est double : permettre à chacun de trouver pleinement sa place tout en affirmant une dirigeance collective lisible, efficace et au service du projet associatif.

Avec un CODIR attentif, engagé et désormais tourné vers sa maturité, 2026 sera l'année où les équilibres s'affinent, les automatismes se construisent... et où l'on continue d'avancer ensemble, avec exigence, confiance et, parfois, le sourire de ceux qui savent que le réglage fin fait partie du chemin.

Des actions et des projets menés

La place centrale des trois directeurs opérationnels de secteur (DOS), Mme **Gwenaelle ROPARS** (Habitat), Mme **Nathalie GYOMLAI** (Travail) et M. **Mehdi BOUDJAOU** (Enfance) dans le pilotage associatif, entre la stratégie globale et les réalités terrain, s'est renforcée, notamment à travers :

- **L'animation des Comité de Direction de secteur, les groupes de travail transversaux** pour harmoniser les pratiques entre établissements.
- **La mise en place de revues ou groupe de travail** associant les établissements et services supports, permettant un suivi plus réactif des enjeux opérationnels.
- **L'accompagnement des projets structurants ou fédérateurs** (ex. : ouverture de la résidence Les Sources à Volkrange, déploiement des Duo Days, les réponses aux Appels à Manifestation).

Nous avons également renforcé l'ancrage des services supports de l'Apei Moselle au service de la Performance et de l'Engagement. Vous trouvez ci-dessous quelques exemples des actions menées :

→ La Direction technique



Les équipes informatiques ont préparé la transformation de notre système d'exploitation informatique. La finalisation du passage à Windows 11 a été un défi mené avec exigence et professionnalisme. Début avril 2026 plus de 1300 collaborateurs ont effectué cette migration. Moderniser notre outil, identifier les usages et renforcer la cybersécurité, tout en optimisant les coûts sont des perspectives essentielles du service.

En 2025, M. **Killian SAMYN**, alternant en MASTER, est venu renforcer l'équipe pour soutenir la démarche de modernisation des infrastructures et de sécurisation des process informatique.



Les achats, en 2025, grâce à des marchés renégociés, ont pu sanctuariser nos contrats d'électricité et de gaz afin de réduire l'impact financier des achats d'énergie sur la période 2026-2029. Les accords conclus avec

EDF intègrent des remises tarifaires cumulées sur la durée des contrats, permettant une économie globale estimée à plusieurs dizaines de milliers d'euros. Une analyse financière comparant résiliation anticipée et renouvellement a permis d'identifier l'option la plus favorable pour l'association. Cette démarche a limité le surcoût lié à l'évolution des prix tout en sécurisant les volumes nécessaires. Elle contribue directement à la maîtrise des charges de fonctionnement.

→ La Direction des ressources humaines



L'année 2025 a été marquée par une étape structurante pour la Direction Ressources humaines de l'Apei Moselle, avec la poursuite de la réorganisation du service et la montée en puissance de ses pôles. Cette structuration vise à doter l'association d'une fonction RH

plus lisible, sécurisée et pleinement au service des établissements et des professionnels.

La fin d'année 2025 a également été marquée par l'arrivée de M. **Thomas LEROY**, qui a intégré l'Apei Moselle en octobre 2025 en qualité de cadre généraliste RH, avant d'être nommé responsable du Pôle Relations sociales et gestion administrative RH, contribuant ainsi à la structuration et à la montée en puissance de la Direction des Ressources humaines. Mme **Aurélien HULMANN** a également rejoint le service afin de renforcer l'action de l'équipe.

Plusieurs chantiers stratégiques ont été lancés ou poursuivis afin d'anticiper les évolutions réglementaires et de consolider le cadre social associatif. La révision de l'accord d'aménagement du temps de travail a constitué un temps fort de l'année 2025 ; signé par trois organisations syndicales, il entre désormais dans sa phase de déploiement. Des travaux préparatoires sont également lancés tels que les chartes internes, l'évolution de certaines procédures essentielles, ainsi que la préparation de futures négociations collectives.

L'ensemble de ces actions traduit une volonté affirmée de sécuriser les pratiques tout en améliorant l'organisation du travail.

Le développement des compétences a constitué également un axe majeur, avec le déploiement du plan de développement des compétences 2025, la planification de formations collectives et le lancement de travaux de cartographie des besoins, notamment en matière de sécurité. En parallèle, une politique active de recrutement et de marque employeur a été menée pour accompagner les besoins du siège et des établissements.

Enfin, le dialogue social est resté soutenu et structuré, à travers la participation régulière aux instances représentatives et l'ouverture de négociations sur des thématiques clés.

L'ensemble de ces actions s'inscrit dans une ambition partagée : renforcer l'attractivité de l'Apei Moselle, sécuriser son cadre social et accompagner durablement les missions de l'association au service des personnes accompagnées.

→ La Direction Qualité Sécurité et Environnement (QSE)



La consolidation de la Direction QSE a constitué un axe stratégique majeur en 2025. Avec une équipe désormais complète, une cartographie stabilisée des coordinateurs Qualité-Sécurité et une organisation alignée sur les secteurs Travail, Enfance et Habitat, cette structuration pose un cadre clair et cohérent. Elle favorise le déploiement de la démarche et renforce la maîtrise du pilotage QSE. Elle renforce également l'accompagnement des établissements face aux exigences réglementaires et aux évaluations à venir.

L'organisation des évaluations externes 2026-2027 a été engagée de manière structurée. Des groupes de travail dédiés, réunissant des participants des secteurs Enfance, Travail et Habitat, ont été constitués autour des critères impératifs. Une méthodologie de travail commune a été définie afin de garantir la cohérence des démarches. L'objectif est de faire de cette échéance réglementaire un véritable levier d'amélioration continue et de qualité de l'accompagnement. Il s'agit également de mobiliser les équipes et de tenir compte des réalités de terrain.

Le recrutement de deux responsables Qualité Sécurité Environnement a été finalisé. Deux candidatures internes ont été retenues :

- Mme **Céline VINCENT- PEYEN** sur le secteur ENFANCE,
- Mme **DAVINA SKVORC** sur le secteur HABITAT.

Anciennes coordinatrices Qualité-Sécurité, elles ont rejoint La Direction QSE début décembre 2025.

→ La Direction administrative et financière



En 2025, les services Finance, Comptabilité et Paie se sont fortement mobilisés face à un contexte budgétaire national tendu, marqué par une faible visibilité sur les perspectives et une pression accrue sur les équilibres financiers.

Sur le plan financier et comptable, l'activité a été fortement structurée par les travaux relatifs à la préparation des données budgétaires, aux échanges avec nos financeurs, notamment avec le Département de la Moselle et à la préparation des budgets. Les préparations budgétaires se sont inscrites dans un contexte de dialogue exigeant avec les financeurs, nécessitant des ajustements réguliers, une capacité d'analyse renforcée et une grande réactivité pour produire des hypothèses budgétaires soutenables et conformes aux attentes réglementaires. La préparation du Contrat Pluriannuel d'Objectifs et de Moyens (CPOM) et des plans pluriannuels d'investissement a constitué également un axe central de l'année.

Parallèlement, des projets structurants ont été portés. L'année 2025 et le début de l'année 2026 ont été marqués par la poursuite de la modernisation des outils et des pratiques financières et sociales, à travers le déploiement de projets structurants. **La mise en place d'une gestion électronique des documents et l'évolution des outils de pilotage (Power BI) ont permis d'améliorer la fiabilité des données, la traçabilité des opérations et le pilotage stratégique. Des solutions comme KLEM, qui simplifie la gestion des arrêts de travail et le recouvrement des indemnités journalières, ou PREST'II, proposée par notre organisme de prévoyance pour automatiser les échanges et les décomptes, renforcent cette dynamique.**

Le déploiement de Primobox pour la dématérialisation des bulletins de paie s'inscrit également dans

cette volonté de progrès. L'ensemble de ces projets traduit l'engagement de l'association à fiabiliser et sécuriser ses processus, à renforcer la traçabilité des opérations et à améliorer son efficacité dans un contexte budgétaire fortement contraint. Ces projets s'inscrivent également dans des mesures d'adaptation qui permettent de préserver la qualité de service et soutenir les équipes dans leurs missions.

Dans l'ensemble, l'activité 2025 des fonctions Finance, Comptabilité et Paie s'inscrit dans une dynamique de sécurisation, d'amélioration et d'anticipation. Les travaux menés ont permis de consolider les équilibres financiers, de fiabiliser les processus et de préparer les évolutions à venir, au service de la stabilité de l'association et de la continuité de ses missions.

L'équipe a vu également l'arrivée de M. **Nicolas BONNEFOND** début février 2026 au poste de Chargé de Pilotage Budgétaire. Mme **Julie ACKET** a quant à elle pris ses fonctions de comptable en janvier 2026. Les équipes sont à nouveau au complet. Mme **Anne-Claire BAC**, arrivée début janvier 2026, est venue soutenir le service paie.

→ **La communication**



En 2025, l'Apei Moselle a poursuivi le développement d'une communication à la fois structurée, cohérente et engagée, au service du projet associatif. Les actions menées ont visé à renforcer la visibilité de l'association, à valoriser les professionnels et les établissements, et à consolider le lien avec les familles, les partenaires et les acteurs du territoire. La communication a accompagné les transformations organisationnelles, en favorisant l'information, la compréhension des projets et le partage des orientations stratégiques.

Sur les réseaux externes et supports institutionnels, l'Apei Moselle a affirmé ses valeurs, son expertise et son rôle d'acteur social engagé. La mise en avant d'événements associatifs, d'actions de terrain et de témoignages a contribué à renforcer le sentiment d'appartenance et l'image positive de l'association. Les outils numériques ont été mobilisés pour diffuser une information plus accessible, régulière et lisible. L'ensemble de ces actions s'inscrit dans une volonté de communication responsable, au service de la transparence, de l'attractivité et du rayonnement de l'Apei Moselle.



→ **La gestion patrimoniale**



En 2025, l'Apei Moselle a engagé une étape structurante en matière de gestion de son patrimoine immobilier avec la création du poste de Chargé de patrimoine. Le recrutement de M. **Michaël SECULA** début janvier 2026 répond à la nécessité de professionnaliser la gestion d'un parc immobilier conséquent, composé de plus de 40 établissements aux caractéristiques hétérogènes.

Cette fonction vise à sécuriser durablement les bâtiments, à garantir leur conformité réglementaire et à prévenir les risques techniques, juridiques et assurantiels. Elle permet également de mieux anticiper les opérations de maintenance, de rénovation et de construction. L'expertise apportée contribue à une meilleure maîtrise des coûts, des délais et des enjeux énergétiques.

L'une des missions confiées permet d'accompagner les directions d'établissements ou les directeurs opérationnels dans leurs projets et leurs responsabilités. Cette démarche s'inscrit dans une logique de sécurisation des actifs associatifs, de qualité de l'accueil et de développement durable. Cela constitue un levier stratégique au service des orientations du projet associatif qui prend pleinement forme en 2026.

→ Le secrétariat



En collaboration avec le Comité de direction et le Conseil d'Administration, plusieurs actions d'amélioration ont été mises en place en 2025 :

- Avec l'appui des services techniques, la centrale téléphonique a été optimisée pour garantir que chaque appel aboutisse sans difficulté.
- Un travail de fond a été mené avec les deux membres du bureau en charge des adhésions afin de renforcer le suivi des demandes d'adhésion.

Les avancées présentées témoignent d'un travail collectif exigeant, mené dans un contexte parfois contraint, mais riche d'enseignements. Les transformations engagées n'ont pas été sans ajustements ni phases d'adaptation : elles ont demandé de la clarté dans les choix et une capacité à faire évoluer nos pratiques. Cette réalité fait partie du chemin.

Pour autant, l'engagement des équipes au sein des établissements, des services supports et des directions démontre une volonté partagée de construire une association plus solide, plus lisible et plus responsable. Derrière chaque chantier mené, il y a une ambition commune : sécuriser notre action, préserver nos équilibres et garantir la qualité de l'accompagnement des personnes et familles que nous soutenons.

L'avenir ne sera ni simple ni linéaire. Les contraintes financières, réglementaires et organisationnelles resteront fortes. Mais l'Apei Moselle dispose aujourd'hui d'atouts essentiels : des équipes engagées, une direction renforcée et une capacité collective à transformer les difficultés en leviers d'amélioration.

Tant que nous avançons ensemble, avec lucidité, confiance et responsabilité, alors oui : beaucoup de chose deviennent possible.

REMERCIEMENTS

En tant que Président et Directeur Général, nous tenons à exprimer notre profonde reconnaissance à toutes celles et ceux qui contribuent, chaque jour, à faire vivre l'Apei Moselle : administrateurs, collaborateurs et bénévoles, ainsi qu'aux personnes accompagnées et à leurs familles, parties prenantes indispensables de notre action. Grâce à votre engagement, votre solidarité et votre bienveillance, les réalisations présentées dans ce rapport d'activité 2025/2026 ont été possibles.

Cette période s'inscrit dans une étape déterminante de la vie de notre association. Après les transformations engagées ces dernières, l'Apei Moselle affirme aujourd'hui un cap commun à travers son projet associatif 2026-2030 : sa responsabilité et son ambition dans une société en profonde transformation. Au cœur de cette dynamique, deux priorités : la qualité de l'accompagnement et la qualité de vie au travail.

Ce projet associatif est avant tout un engagement collectif. Il repose sur la mobilisation de chacun d'entre vous et sur les valeurs qui fondent notre action : humanisme, solidarité, respect et dignité. Votre implication est essentielle pour faire vivre cette ambition, renforcer nos pratiques et construire, avec nos partenaires, des réponses toujours plus adaptées, inclusives et porteuses de sens.

D'avance nous vous remercions sincèrement pour vos contributions déterminantes dans la déclinaison de notre projet associatif 2026-2030 et pour la confiance que vous accordez à notre action commune.

Apei Moselle

Siège : 4 rue Marie de Coëtlosquet • 57245 PELTRE • E-mail : siege@apeimoselle.fr • Tél : 03 72 40 30 28
Adresse postale : CS 85024 • 57084 METZ CEDEX 03

www.apeimoselle.fr •   